

Däverluren

MEDLEMSSKRIFT FÖR VÄRMLANDS HEMBYGDSFÖRBUND

Nr 1/2011



För alla kulturer i vår hembygd



Näverluren

NUMMER 1, 2011

ANSVARIG UTGIVARE

Karl-Axel Branzell
054-21 82 59

REDAKTIONSGRUPPEN

Berit Juhl
0560-10854
berit.juhl@tyfonmail.se

Peter Olausson
0533-310 24
lassevander@hotmail.com

GRAFISK FORM

KM idé/Kjell Sundström
0565-303 20
kjell@km-ide.se

FOTOGRAF

Anges när denne är känd

PRENUMERATION

Helår 100 kr

ANNONSPRISER

1/1 sida 1 500 kr
1/2 sida 750 kr
1/4 sida 380 kr
1/8 sida 190 kr

Färdiga annonser tas i mot i pdf-format
skicka till kjell@km-ide.se

PLANERADE UTGIVNINGSDATUM 2011

Nr 1: 1 mars
Nr 2: 28 april
Nr 3: 5 oktober
Nr 4: 14 december

MANUSSTOPP

Nr 2: 15 mars
Nr 3: 31 augusti
Nr 4: 2 november

TRYCK

RAMSTRÖMS TRYCKERI AB SUNNE

INNEHÅLL

3 Ordföranden har ordet

Karl-Axel Branzell

4 Manifestation för mångfald

Peter Olausson

5 Göstaborg

Nils-Olof Bålstad

6 Minus 53 grader

Berit Juhl

8 Hembygdsforskarnas fortbildning

Peter Olausson

9 Nyutkommen litteratur, Boken om Ärtviken

Peter Olausson

10 Vad står det egentligen på Skramlestenen?

Jan Swantesson

12 Info från förbundet

Redaktionen

14 Pråmprojekt i östra Värmland

Bengt Stjernlöf

15 Intressant sten från Sättra i Svenneby

Berit Juhl

15 AB Bröderna Olsson

Foto: Nils Täppers

16 NYSTUGA – ett EU-projekt

Iris Johansson

17 Kulturmiljöstrategi för Värmland

Peter Olausson

18 Tågolyckan vid Lindfors våren 1882

Pelle Räf

20 Det stod i tidningen

Elisabeth Thorsell

22 Arkitekten Cyrillus Johanssons skötebarn

Anita Stjernlöf-Lund

23 Program och dagordning för årsstämman

Hembygdsförbundets styrelse

24 Dräkter från Värmland

Carina Olsson

Framsida: Bildmontage. Marie Söhrman
Foto: Marie Söhrman, Marie Hettwer/Värmlands Museum
och Lars Wennberg

15 mars. Manusstopp för nummer 2. Skicka manus till kjell@km-ide.se

Ordföranden har ordet

Att våga stå för sin uppfattning

Är det rasistiskt att bära hembygdsdräkt? Ja så kan man hårdra det om man tänker på de värdeförändringar orden och föremålen får under tidens gång, jämför med negerbollar.

Den 25 november var Bengt Stjernlöf och jag i Örebro på ett föredrag om nazismens historia i Tyskland där det framgick att man där hade använt delar av hembygdsrelsens tankegångar, dräkter, dess historia och kulturella symboler.

För att möta sådana tankegångar beslöts vid styrelsemötet den 25 januari att vi i Värmland skall, förutsatt att årsmötet godkänner förslaget, ordna en manifestation mot främlingsfientlighet för vårt kulturarv.

Onsdagen den 1 juni, dagen före Sveriges Hembygdsförbunds riksstämman, samlas vi på Stora Torget i Karlstad med hembygdsdräkter från alla nationer, med folkmusik och dans. Tal av vår landshövding, fanborg, marsch genom staden till Museiparken. Tal av Ingemar Eliasson, utdelning av pris, fortsatt dans och musik.

En arbetsgrupp är bildad och Handelskammarens avgående chef Ulf Ljungdahl har tagit ledningen för denna. Vi skall visa vad Värmland vill och att vi är öppna för alla.

DELTAG!

Karl-Axel

PS
Hembygdsgränd är friskvård!
DS



VÄRMLANDS
HEMBYGDSPÖRBUND

POST- och BESÖKSADRESS
Värmlands Hembygdsförbund
Skutbouden
671 94 BRUNSKOG

Kansliets telefontider:
Måndag–fredag 9.00–16.00
tel. 0570-522 09
fax. 0570-523 88
Karl-Axel Branzell 0738-10 1582
kansliet@hembygdvarmland.se
www.hembygdvarmland.se

Nästa nummer av Näverluren

Manusstopp för årets andra nummer av Näverluren är satt redan till den 15 mars. Det är med tanke på att Värmlands Hembygdsförbund i år är värd för riksstämman för Sveriges Hembygdsförbund och vill passa på att göra god reklam för Värmland genom Näverluren.

Nummer två för året är därför tänkt att ha en "kulturturistisk" profil, med mer allmänna artiklar om olika delar av vårt landskap. Det är meningen att numret skall tryckas i fyrfärg och i en större upplaga (ca 3000 ex). Det skall distribueras runtom i landet och till riksstämmans delegater – dessutom till vårdcentraler och andra ställen i Värmland, där den kan göra nytta som reklam för hembygdsrörelsen.

Förslag till manifestation för mångfald

Peter Olausson

ett gott tecken på att Värmland är ett landskap med riktiga kvalitéer är att människor söker sig just hit – som turister, för affärer, för att söka skydd, för att bosätta sig och leva här. I vår tid är det en prioriterad uppgift för organisationer som exempelvis Visit Värmland att få hit så många besökare som möjligt varje år. Det är förstås också en fjäder i hatten för en kommun när ett utländskt företag etablerar sig just där. Värmland har inte bara gott om plats för de som vill komma hit utan är beroende för en fortsatt välfärd att människor fortsätter att flytta in. Så är det idag. Så har det också varit förr. Den typiskt värmländska kulturen är svedjefinsk, gruvbryartysk och bruksholländsk och de där ”främmande” rötterna är vi med all rätt stolta över. Vi kan besöka Hornkullens silvergruvor vid Nykroppa och tänka oss in i blandningen av språk däruppe i bergen en gång i världen: svenskan, tyskan, franskan, polskan, finskan, engelskan, finskan. Bergslagen i stort lockade tusentals människor som sökte inkomster och ett nytt liv vid gruvorna och hyttorna under 1500- och 1600-talen. Ungefär samtidigt kom de många finska familjerna över Östersjön för att etablera sig i de glest befolkade svenska skogarna, inte minst i norra Värmland. Hantverkare och handelsmän med ursprung från den krigshärjade europeiska kontinenten sökte sig norrut, en del på flykt undan religionsförföljelserna i dåtidens Frankrike eller Tyskland.

Ryska krigsfångar och norska desertörer fanns i Värmland under Karl XII:s tid i början av 1700-talet och en del blev kvar här, liksom enstaka danska soldater som också bytte sida. Mer udda – och mer långväga – var den turkiske mannen i kung Karls sold, som byggde upp bakugnarna för härens ändamål när man drog ihop trupperna i Sulvik år 1716. Och ända från Isfahan i nuvarande Iran lär pojken ha kommit som blev anfader till släkten Sandelin, en av landskapets verkliga kultursläkter under ett par sekler – den släkt som bl. a. den verkliga majorskan på Ekeby lär ha tillhört.

Kulturarvet

Så där kan man hålla på när man går till historien. Kulturmötena har varit många och har definitivt inte inskränkt sig till giftermål över närmsta sockengräns. Men så har vi också genom de mötena fått sådana härligheter som *Ack Värmeland du sköna* och Lomjansgutens spelmanslåtar och klengås och motti med fläsk att yvas över, så har det värmländska kunnat exporteras vidare ut över resten av Sverige med arbetsvandrande fryksdalingar och till Kansas prärier eller Minnesotas skogar med alla 1800-talets amerikaemigranter. Stolta traditioner, väl värda att vårda!

Mångfaldsmanifestation den 1 juni

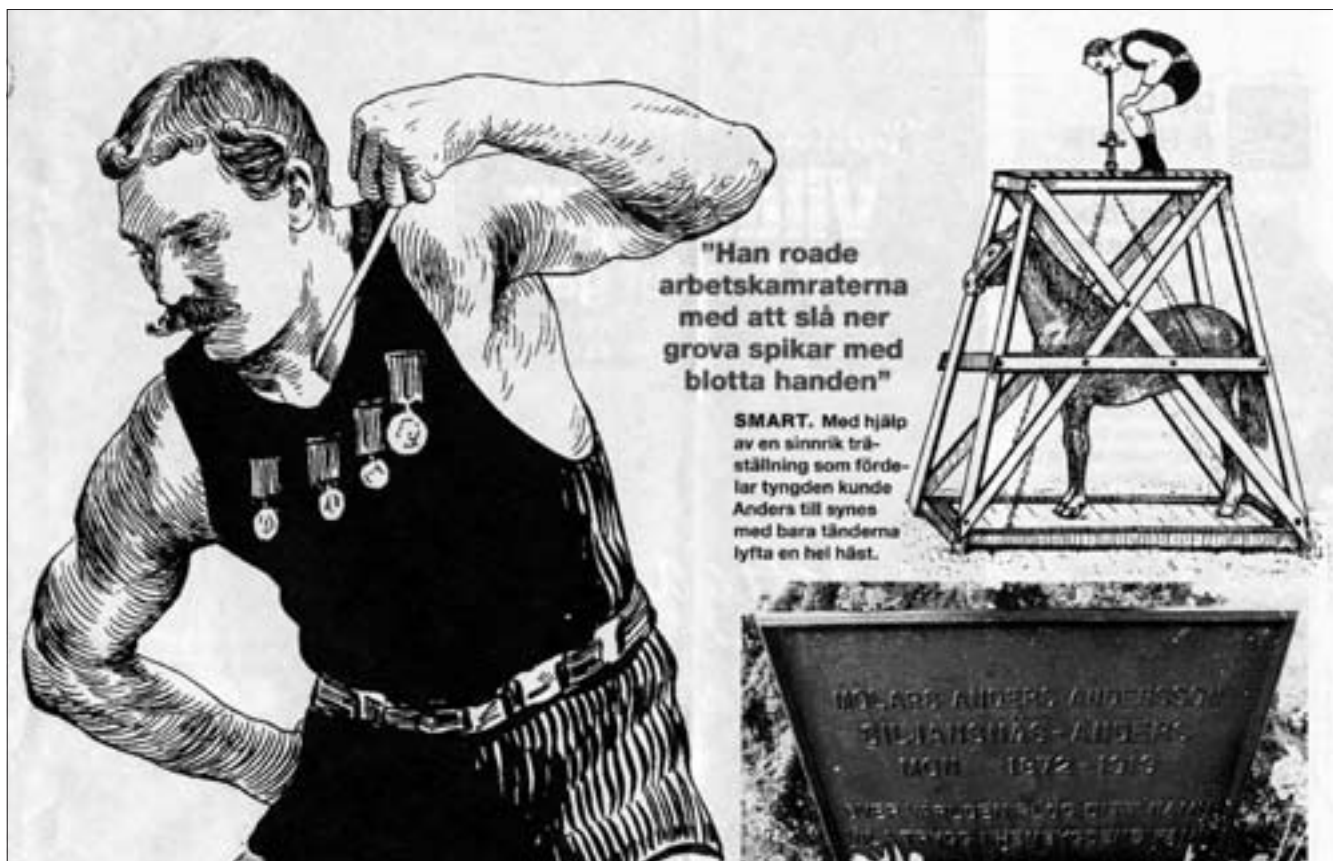
Och vårda våra kulturmöten hoppas vi kunna göra på ett särskilt sätt den här kommande våren, som ett preludium till riksstämman i Karlstad. Styrelsen för hembygdsförbundet har tagit ställning för att anordna vad man kallar Manifestation för mångfald. Detta är tänkt att ske onsdagen den 1 juni. Meningen med arrangemanget är att påminna om det livsnödvändiga i att människor med olika språk och ursprungskulturer verkligen möts och bygger något nytt ihop. Det mötet behöver vi i alla våra hembygder för att skapa underlag för nutida och framtida service, sjukvård, skola och kulturliv. Mötet behöver också de som är nya i vårt landskap och kommer hit med andra erfarenheter, upplevelser och problem i bagaget. I vår globaliserade värld finns människor från i stort sett hela jordklotet på plats hos oss i Värmland.

Onsdagen den 1 juni är det meningen att vi skall visa oss tillsammans mitt i Karlstad, för att förmedla det enkla men grundläggande viktiga budskapet: mångfald ger styrka. Hembygdsfolk, folk från andra idéella organisationer, folk från invandrarföreningar, alla som vill ställa upp för budskapet om kulturmötets fördelar.

Arbetsgruppen

Manifestationens initiativtagare och store eldsjäl är förbundets ordförande Karl-Axel Branzell. Programmets planeras av en särskild arbetsgrupp, ledd av Ulf Ljungdahl, till vardags knuten till Handelskammaren Värmland, och ett samarbete är inlett med företrädare för bl. a. Karlstads kommun, Värmlands museum, Region Värmland, Karlstads universitet och länsstyrelsen. Detaljerna när det gäller tider och annat kommer ut framöver. En grundtanke är att visa mångfalden inte minst i dräkter från alla delar av Värmland och världen – här är ett gott tillfälle att lufta den egna hembygdens dräkt och få den att glänsa tillsammans med dräkter från andra kulturer. Självklart blir det musik, självklart blir det också tal kring temat: för mångfald, mot alla former av främlingsfientlighet.

I samband med årsstämman i Karlstad den 19 mars kommer manifestationen att presenteras närmare. Den som redan nu vill veta mera om vad som tänks hända och om hur man gör för att få vara med kan ta kontakt med någon i förbundsstyrelsen. ☺



Göstaborg

Nils-Olof Bålstad

Så hette en plats i Köla som var välkänd i runt om i bygderna under 1900-talets första hälft. Låg c:a 1,5 km väster om Adolfsfors herrgård efter dåvarande vägen mot Skillingmark och där öppnade Köla Skyttegille skjutbana 1902, efter att denna tidigare legat i hemmanet Årtakan. I Eda Skans-museum i Åmotfors finns i dag den stora massiva gjutjärnstavlan som tjänstgjorde som måltavla för skyttarna på Göstaborg. Av det klangliknande ekot som tavlan åstadkom vid träff, kunde experterna höra på ljudet vart skottet träffat på tavlan innan de gick fram och tittade.

Efter att platsen använts som skjutbana några år byggdes där en skyttepaviljong som snabbt blev omåttligt populär i västra Värmland, och då var det inte bara skyttet som gällde. Danser och olika artistuppträdanden fick stor uppmärksamhet i bygden. Berättelserna därifrån omgavs ofta av hur omåttligt populärt stället var under 30 års tid. Många knöt kärlekens band där och några knöts för hela livet.

En berättelse av särskilt ovanligt slag fastnade i minnet hos oss som bara fick uppleva hörsägner från Göstaborg. Det var när den starke mannen Siljansnäs-Anders lyfte Simmas-Nils i Lernäs märr ett par decimeter från backen med tänderna. Vi som hörde detta var tvivlande.

Vid ett besök i Rättvik för en tid sedan, satt undertecknad och bläddrade förstrött i Falu-kuriren när en annons drog till sig uppmärksamheten. En utställning fanns i Siljansnäs om traktens urstarke man Siljansnäs-Anders. Jag reste dit och fick där massor med fakta och tog bilder av bl.a. gamla skadade affischer, vridna hästskor o.s.v. Molar-Anders föddes 21 februari 1872 i Mons by och dog i Karlstad 5 april 1919 endast 47 år gammal efter en spritfest där bl.a. rödsprit förekommit. Han begravdes i Karlstad utan att några anhöriga eller vänner deltog.

Siljansnäs-Anders hade då turnerat i Norden men även två gånger i USA där han deltog i kraftprovstävlingar och vann samtliga. År 1971 tog en siljansnäsbo kontakt med domkapitlet i Karlstad om möjligheten att Molar-Anders stoft skulle få vila på sin hembygds kyrkogård. Detta gick att ordna och på Anders 100-års dag 1972 gravsattes hans urna på Siljansnäs kyrkogård med mycket folk samlat.

Jag fick härmed vid besöket i Siljansnäs med bl.a. bildbevis bekräftat, att det som hände för 95 år sedan på Göstaborg var sant. Märren från Lernäs hade svävat några tum över marken, lyft i Siljansnäs-Anders tänder. ☺

Minus 53 grader

Berit Juhl (artikeln tidigare publicerad i *Magasin Gate*)

Tycker du att det är kallt när termometern visar 20 grader? Bertil har gått ute i 53 grader minus. 1940–41 låg Bertil inkallad uppe i Pajala och Övertorneå vid gränsen mellan Sverige och Finland. Under en förmiddag gick han bredvid en pansarvagn med full packning på ryggen i 53 graders kyla. Bertil tycker att han klarade sig bra men flera av hans kamrater fick allvarliga köldskador. En soldat kunde inte få av sig sina stövlar en kväll. Han orkade inte gå upp och när kamraterna skulle hjälpa honom satt de fast och stora delar av köldskadad hud följde med i stöveln.

Bertil bodde som barn i en liten by nära Svinesundsbron. Vid 15 års ålder fick han sitt första arbete. Han skulle delta i ett vägbygge, så kallat AK-arbete. Han bodde i en förläggning och fick 30 kronor i månadslön och fritt vivre, (mat och logi). Bertil berättar en episod från denna tid. Han fick plötsligt svår tandvärk. Då fick han rådet att låna en cykel och åka till en tandläkare. Bertil åkte åtta kilometer och kom in till mottagningen och berättade om sin onda tand. Tandläkaren erbjöd sig att dra ut den. Tandutdragningen ingick i Bertils löneförmåner men en bedövning skulle kosta två kronor. Bertil hade inga pengar och tandläkaren fick dra ut den besvärliga tanden som dessutom hade orsakat varbildning. Det gjorde "lite" ont medger Bertil, men han orkade ändå cykla åtta kilometer tillbaka och arbeta nästa dag.

1936 började Bertil på verkstadsskola i Uddevalla. Där gick han två år. När skolan var klar fick han göra sin militärtjänstgöring. 5 april 1940 blev han inkallad i Uddevalla. Det blev många och långa perioder som inkallad soldat. En gång blev han och en kamrat uttagen till vaktjänstgöring hos ett av de högre befälen i en villa i Göteborg. De fick cykla genom hela Göteborg, vakta villan och därefter bege sig tillbaka till sin förläggning. Då de anlände dit fick de veta att hela kompaniet skulle flytta till ett annat ställe. De fick inte någon tid till vila, det var bara att fortsätta. Bertil somnade på sin cykel!

Slutmanövern blev en resa med båt till Askim. Efter en veckas skördepermission i början av september fick Bertil ge sig iväg till Övertorneå och Pajala. Där låg han i tält hela vintern 1940. Han och hans kamrater tyckte det var märkligt när de första gången fick se hur en hel familj badade bastu. Alla familjemedlemmar kom ut nakna från den varma bastun. Vid en kallkälla på gården stod en man och tog upp vatten med en hink. Han slängde det kalla vattnet över dem som kom ut i den stränga vinterkylan. Bertil och hans kamrater fick lära sig att bada bastu den vintern.

Han tror själv att det bidrog till hans goda hälsa och fysik under den perioden. De inkallade soldaterna kunde även äta av de extra stora fina lingon som fanns ute i skogen långt in på senhösten. Lingon är bra för hälsan enligt Bertil. Halva kompaniet fick permission över julhelgen 1940 och den andra halva fick åka hem till nyår. När Bertil åkte hemifrån på trettonhelgen 1941 visade termometern plusgrader. När han kom till Övertorneå var det 33 minusgrader.

Koktrossen som skulle förse soldaterna med mat hade extra be-



Bertil Wingstedt vid kaffebordet.

svärligt i kylan. Alla matvaror blev djupfrysta. En av kockarna fick använda en spade för att få isär korvarna när de skulle användas i matlagningen.

Bertil berättar om en tragisk olycka. Nämligen Almas-Järviolyckan. En färja skulle föra ett antal officersaspiranter över en sjö. Personalen på färjan sade att cirka 40 personer kunde åka samtidigt. De ansvariga befälen lastade på cirka 60–70 personer. Färjan sjönk och många soldater omkom. Bertil fick hjälpa till vid olycksplatsen. När de omkomna soldaterna skulle föras till sina hemorter lastades endast en kista på varje bil. Anhöriga fanns också med i det långa sorgetåget. Bertil och hans kamrater parade längs vägen. Det var drygt att stå i giv akt med geväret skyldrat under så lång tid.

22 april 1941 blev Bertil "hemförlovad". Under en månad fick han rensa soldaternas kläder på hemma-



Bertil Wingstedt på AK-arbete.



Bröllopet i Utterbyn.

regementet. Under juli månad gick han en granatkastarkurs i Lilla Edet. Fram till oktober 1941 kunde han arbeta med sitt civila arbete som murare.

Han blev nu inkallad till Kornsjö som ligger vid gränsen mellan Sverige och Norge. Gränsen mellan länderna gick mitt på järnvägsbron. Vaktposter fanns på båda sidor. De svenska soldaterna träffade tyskarna på bron. Tyska skadade officerare befann sig i området och det hände ibland att de pratade och utbytte olika gåvor med varandra.

De soldater som gick vakt hade vapnen laddade med skarp ammunition. Övriga fick använda lösa skott. Vid vaktombyte fick de byta gevär. Det var brist på skarp ammunition.



Sigrid och Bertil gifte sig i Utterbyn 1945.

När Bertil befann sig uppe i Övertorneå fick soldaterna för det mesta ta sig fram på skidor. Utrustningen var gammal och dålig. Bertil som var duktig orienterare med god kondition blev uttagen till rapportkarl. Då fick han nya fina skidor. Han och en annan rapportkarl med nya skidor "lånade" vid ett tillfälle en skidbacke som några barn hade gjort i ordning. De "hoppade" och kamraten föll och skadade sig så illa att han fick föras till sjukhus. Bertil bröt av sina nya skidor. Som straff fick han sedan åka på de gamla brädlapparna igen.

Bertil låg inkallad flera perioder under beredskapstiden. 1944 deltog han i en märklig tävling. Ett antal soldater från olika rekrytargångar skulle testas. De fick gå mellan Bullaren och Uddevalla. Tävlingssträckan var åtta mil! Bertil deltog i gruppen som var 24 år. De vann tävlingen och anlände först till Uddevalla. Där väntade en stor skara människor, en musikkår spelade och översten höll ett fint tal till de segrande soldaterna. Bertil fick bara ett litet skavsår på en tå efter strapatsen.

Bertil fortsatte att arbeta som murare. Han behövde egentligen fyra års praktik för att få ett yrkesbevis. Militär-tjänsten försenade detta men arbetsgivaren betalade ändå full lön till Bertil.

Varför kom Bertil till Värmland och Torsby? Via släktingar och bekanta träffade han sin blivande fru Sigrid. Hon kom från Kapprassfölk i Utterbyn. Sigrid och Bertil gifte sig 1945. Paret bodde under många år i Uddevalla. De köpte Sigrids föräldrahem. Bertil bor numer där ensam efter Sigrids död.

Bertil är ständigt i farten. Han kör bil för att hälsa på sina barn och barnbarn runtom i Sverige. Han tror på det nyttiga bastubadet och han brukar bada och rulla sig i snön efteråt. Bada bastu och ät råa lingon så blir ni lika friska och vältränade som Bertil! 🐦

Hembygdsforskarnas fortbildning – mikrohistoria vid Karlstads universitet

Peter Olausson

Kan man lära sig att forska om sin hembygd? Finns det tips om vad man bör tänka på när man skall få till en skrift om den egna byn, det egna kvarteret, det egna yrket – eller när man vill göra en utställning eller kanske en film om ämnet i stället?

Svaret är förstås ja. Flera studieförbund har vanligen studiecirkel där man kan lära sig en hel del och cirkelarna har haft olika namn under olika tider – *Gräv där du står* var en av klassikerna på området, en cirkel och en kampanj som utgick från författaren Sven Lindqvists bok med samma namn. Under några år omkring 1990 var bl. a. Värmlands Hembygdsförbund också med när internatkurser arrangerades på Geijerskolan i Ransäter, då med temat att skriva lokalhistoria. Det var många som gick kurserna som sedan dess har tillhört de stora producenterna av lokal historia från Värmlands alla hörn.

Från lokalhistoria till mikrohistoria

Det finns också möjligheter att studera ämnet vid Karlstads universitet. Under många år fanns där en kurs som hette lokalhistoria. Den är borta, men den har fått sin utökning och fortsättning i form av en kurs med namnet *mikrohistoria*. Det är en beteckning som kan förefalla kryptisk för en del – men det handlar helt enkelt om att inrikta studiet av det förflutna på de små och vardagliga sammanhangen. Det handlar om enskilda familjer, hus, bygder, var som helst i världen. Namnet mikrohistoria är internationellt gångbart och finns representerat i en rad länder i Europa. Nu alltså också i Karlstad.

För att gå på universitet behöver man inte vara 20 år och heltidsstudent med något särskilt yrke i sikte. Universitetet är också en plats för människor i alla åldrar som vill läsa för sitt eget höga nöjes skull. Kursen i mikrohistoria kanske kan vara ett alternativ till ”fortbildning” för den som sysslar med sin hembygds kultur – och för den som vill komma i kontakt med andra med samma intresse. Om så är fallet – vad är det då som gäller för kursen?

Kursen startar i år omkring 1 september och pågår sedan under två terminer, på halvfart. Vid introduktionen och vid några tillfällen till träffas gruppen på universitetet. Det

innebär att den ger 30 högskolepoäng. De flesta träffarna sker sedan kvällstid via dator. Hela tiden finns det möjlighet att ha kontakt med lärare/handledare och andra som går på kursen, för grupparbeten och uppgifter och för andra frågor man kan ha.

Kursen har flera olika delar. *Den första delkursen tar upp källmaterial (vad finns i arkiv, bibliotek och museer etc) och metoder att använda när man skall använda sig av källorna. Här blir det en del läsning av äldre handstilar tillsammans, men också diskussioner om hur man kan lägga upp och använda sig av intervjuer. Kursmomentet innefattar också en presentation av hur ämnet mikrohistoria vuxit fram och används, i Sverige och utrikes.*

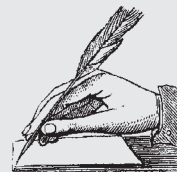
Delkurs två handlar om Värmland och värmländsk historia, som ett exempel på vad man kan veta om ett landskap – och hur den kunskapen växer fram och prövas. Det blir också tillfälle att tala om hur den egna bygden skildras – och vilka möjligheter till kompletteringar/korrigeringar som finns. Historien är aldrig skriven i sten.

Delkurs tre handlar om olika sätt att förmedla det man vet om en bygd, en släkt, ett yrke etc.

Delkurs fyra, till sist, utgörs av ett arbete i grupp eller enskilt, som skall leda fram till en redovisning i form av en utställning, en skrift eller något annat. Här finns de stora möjligheterna att gräva ner sig en stund i något intressant – och att sedan få en respons på det man åstadkommer.

Det finns självklart såväl en *kursplan* som en *litteraturlista*. Den informationen kan man ta del av om man går in på universitetets hemsida www.kau.se och manövrerar sig fram till ämnet Historia. Det går givetvis bra att också slå en signal till kursledaren – som är undertecknad – eller till historieämnets sekreterare Monica Falk. I båda fallen är vi nåbara via universitetets växel (054-700 10 00).

Välkomna att söka! Ansökningstiden går ut 15 april. ☺



Boken om Ärtviken

Peter Olausson

De verkliga kulturbragderna sker i det tysta. Det är sant i många sammanhang och inte minst när det gäller beskrivningen av vårt landskaps förflutna. Visserligen produceras en hel del av stort värde om Värmlands ortnamn, byggnader, föreningsliv och annat genom de akademiska forskarnas insatser – men det gnetiga grundarbetet, det som är nödvändigt för att man sedan skall kunna dra slutsatser om helheten, sköts framförallt av idoga hembygdsforskare och lokalhistoriker. Det som skapas i studiecirklar eller av enskilda när det gäller att dokumentera den egna bygdens öden och äventyr är guld värt.

En av dessa som drar det tunga forskarlasset är Sylvia Olsson i Lönnskog, i Långseruds skogsmark. Vi har tidigare talat i Näverluren om Sylvias projekt med att utforska och beskriva norra Långseruds alla jordebokshemman, i samband med att hennes bok om Stenbyn presenterades. Nu har hon hunnit med ytterligare en bok i serien. Den kom under hösten och ämnet är den här gången hemmanet Ärtviken, beläget vid sjön Stora Bör på gränsen mot Sillerud. På drygt 220 sidor i A4-format berättar Sylvia Olsson om Ärtvikens historia från begynnelsen under 1600-talet och fram till våra dagar. Det är en redigt redigerad volym med åtskilliga fotografier, där man kan se såväl byns omgivningar som många av dess innevånare framför sig. Också en del särskilt intressanta handlingar och kartor återgivs i boken. För den som vill söka information om en speciell egendom eller annat boställe i byn är det enkelt, eftersom boken framförallt är topografiskt uppställd. Det går också att orientera sig efter personnamn med hjälp av ett omfattande, avslutande register.

Tjugotvå barn

Det ligger ju i sakens natur att lokalhistoria framförallt har ett lokalt intresse. Boken om Ärtviken är dock ett gott exempel på att lokalhistoria faktiskt kan läsas av vem som helst med ett historiskt sinnelag och/eller nyfikenhet på värmländsk geografi, utan att man behöver ha en anknytning till bygden i fråga. Genom Sylvia Olssons goda förmåga att fånga upp märkvärdiga eller annorlunda människoöden finns det mycket man grips av. Hon ger bl. a. ett viktigt bidrag till forskningen om skogsfinnarna genom sin utredning av hur Ärtviken blev till som hem-

man. Visserligen fanns här en svensk utmarksbosättning under det medeltida hemmanet Esbjörbyn redan år 1675, men det är först när ett antal finska familjer flyttade hit år 1690 som platsen utvecklades och snart avknoppades som en egen skatteenhet. En av inbyggarna var Per Hindriksson Raatikainen, med ursprung i Solörs finnskog i Norge, vars släkt sedan kom att dominera utvecklingen framöver. Han levde länge (han dog 1745, 88 år gammal) och var en produktiv man med totalt 22 barn – om än i två olika äktenskap. Sylvia Olsson kan berätta mycket om såväl denne patriark och hans hustrur som om vart och ett av barnen, detta eftersom hon nyttjat varenda tillgänglig källa i sökandet efter pusselbitarna till historien. Det rör sig inte bara om kyrkböcker utan också om t. ex. domböcker, mantalslängder, sockenstämmoprotokoll och kartor.

Från skolhus till jättar

Från senare tider kan man påminna om skildringar av byns skola och soldattorp. Vi möter också den åttaåriga Ärtvikenflickan Klara Nilssons dikt "Höstkväll", en av flera texter av hennes hand. En person som ägnas lite extra utrymme är Ludvig Brede, född 1864, död under skogsarbete 1939, som med sin familj bodde på flera olika gårdar i byn. Sylvia kan berätta åtskilligt om hans konstnärskap. Han samlade bl. a. på släta stenar, som han målade i olika färger och ordnade i högar till prydnad i trädgården. Han tillverkade också gårdsgrindar, detta av resterna från plåtar "där man stansat ut spadbladen vid Viksfors spad- och grepfabrik". Framförallt var Brede dock en flitig medarbetare till Västsvenska folkminnesarkivet i Göteborg och genom hans (och upptecknaren Ragnars Nilssons) försorg har många berättelser om det gamla i bygden bevarats för eftervärlden. Sylvia Olsson har gett frikostiga exempel också på detta, vilket gör att vi får reda på en del om Långserudsskogarnas vidunder till gäddor och ormar i sjöarna, om jättarna som var rädda för åskan, om det nyttiga för jaktlyckan med att skjuta på oblater och mycket annat smått och gott. 🐾

Boken om Ärtviken kan beställas direkt av författaren:
Tel 0533-520 40. Den kostar 250 kr.



Bild 1. Skramlestenen på sin nuvarande plats vid hembygdsmuseet i Gunnarskog. Uppmålningen av stenen är inte helt i överensstämmelse med vår uppfattning. Den bygger på en äldre läsning av Bengt Odenstedt.

I Gunnarskog, ungefär två mil rakt norr om Arvika, finns en mäktig runsten upprest, under ett skyddande tak, invid husen som hör till hembygdsmuseet (bild 1). Det är den så kallade Skramlestenen som hittades så sent som 1993 i samband med en arkeologisk utgrävning av en medeltida ödegård i närheten. Det är lätt att hitta till platsen då vägen som leder fram till hembygdsgården heter just Skramlevägen. För den som har en GPS i bilen är det bara att knappa in koordinaterna 6632946 i nordlig riktning och 264033 [SWEREF 99] i östlig riktning för att komma till rätt plats. Stenens höjd är 120 cm, dess bredd 105 cm och tjockleken upp till 75 cm. Den består av en finkornig gråaktig gnejs med en tydlig struktur av parallella band eller skikt. Det är samma bergart som är vanlig på bergställarna i omgivningarna.

ENDAST FYRA RUNSTENAR är kända i Värmland. Det är Järsbergsstenen strax söder om Kristinehamn, Hovlandastenen på Hammarö, runstenen vid Ve i Väse samt då Skramlestenen i Gunnarskog. I hela Sverige finns mer än 2 500 runstenar, där den största koncentrationen påträffas i Mälardalslandskapen.

DET FINNS BARA EN RAD med runtext med sammanlagt 16 tecken

ƒ ʌ ʔ ʀ < x ƿ h ʔ i ~ [] ʏ ʒ t ʔ m m ʀ a ʞ ʀ
 f u ʔ a r k g w h n i j ƿ ʀ s t b e m l n g d o

Bild 2. Den urnordiska runraden eller den så kallade futharken.

Vad står det egentligen på Skramlestenen?

Jan Swantesson,
 docent i naturgeografi vid Karlstads universitet.

eller bokstäver på Skramlestenen. Runorna är mellan 6 och 10 cm höga. Trots att det finns så få tecken är stenen ändå unik då den är ristad med den äldre runraden som fanns och användes före vikingatiden. Det förekommer inte heller någon ornamentering i form av slingor eller liknande som vi ju är vana vid att se på de yngre vikingatida runstenarna. Det förekommer sammanlagt så få som omkring 370 kända runinskrifter gjorda med den äldre runraden. Den består av 24 tecken, till skillnad från den vikingatida runradens 16 tecken. Ibland hör vi ju också ordet futhark i stället för runrad. Det beror på att runalfabetet börjar med just dessa tecken. Av de 370 äldre inskriptionerna är drygt 50 gjorda på stenar och hållar. Något fler än 20 av dessa finns inom Sveriges nuvarande gränser. Dit hör bland annat Järsbergsstenen utanför Kristinehamn. Det görs ibland nyfynd av äldre runtexter och hit hör till exempel den år 2009 påträffade inskriptionen vid Hogganvik i Mandal i Vest-Agder i Norge. Denna inskrift är ganska omfattande och därför av stort värde när vi skall lära oss mera om förhållanden i Norden före vikingatiden. Eftersom de urnordiska runinskrifterna är så pass få är det alltid viktigt att noggranna vetenskapliga undersökningar görs även när texterna är ganska korta.

DEN URNORDISKA RUNRADEN, eller futharken återges på bild 2. Det är dock inte alltid som tecknen på en runristning ser exakt likadana som det återges där; det kan finnas vissa variationer. Det finns också många

andra orsaker till att det kan vara svårt att läsa och uttyda urnordiska runinskrifter. Bland annat känner vi inte till språket som användes vid denna tid särskilt bra. Det skedde en snabb språklig utveckling fram till vikingatiden och till ett språk som inte är särskilt svårt att förstå för personer som studerat nordiska språk. Likheterna mellan språket på vikingatiden och nuvarande isländska är stora. Även vår bristande kunskap om förhållandena under den aktuella tidsperioden kan göra en tolkning osäker. Dessutom kan inskriften vara skadad genom vittring och nednötning så att det inte går att tydligt läsa vissa delar av den. Ytterligare en svårighet är att innehållet i runföljden medvetet kan ha fördunklats eller att det som har ristats in helt enkelt inte betyder någonting meningsfullt.

VI HAR GJORT MYCKET noggranna undersökningar av inskriptionen på Skramlestenen för att först läsa vad som står på den och därigenom sedan kunna tolka texten. Det har varit ett ganska svårt arbete eftersom gnejsen som stenen består av är skadad på flera ställen. Därigenom har vissa tecken blivit svåra att tyda. Åtskilliga besök har gjorts vid Skramlestenen där vi har försökt att läsa det som går med hjälp av blotta ögat. Många fotografier, från olika betraktningssvinklar och med belysning från olika vinklar, har också tagits för att få en tydligare uppfattning om vad det egentligen står. Trots detta förblev läsningen delvis osäker. Därför gjordes 1996 en 3-dimensionell laserskanning av inskriptionen som varit till stor hjälp vid den slutgiltiga läsningen. Det laserskannade materialet kan lätt betraktas och bearbetas i en dator för att kunna få fram så tydliga bilder som

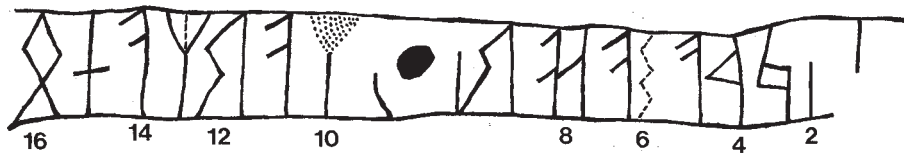


Bild 3. Avritning av inskriptionen på Skramlestenen baserad på i huvudsak laserskannermätningar. En streckad linje innebär att läsningen är osäker, medan punkter innebär att det är svårt att avgöra vad som är inom detta område.

möjligt. Läsningen och tolkningen av inskriptionen på Skramlestenen har i första hand utförts av Helmer Gustavson. Han är expert på Nordiska språk och var innan han pensionerades verksam vid Runverket som hör till Riksantikvarieämbetet. Vi har också presenterat och diskuterat våra resultat med Runrådet vid institutionen för Nordiska språk vid Uppsala universitet. Där finns flera av de allra kunnigaste personerna på runinskrifter och äldre nordiskt språk i Sverige.

ÖVERST PÅ SIDAN (Bild 3) är hela den 81 cm långa texten på Skramlestenen återgiven skalenligt. Den skall läsas från höger till vänster, vilket är ganska vanligt med urnordiska inskriptioner. Vi har lyckats läsa de allra flesta tecknen på ett entydigt vis, men några osäkerheter finns ändå. Bland annat är tecken 1 och 2 skadade och ofullständiga och vi vet därför inte vad som har stått här från början. Tecken 6 är mycket otydligt och det är inte säkert att det verkligen har stått någonting alls här från början. Tecken 8 är en så kallad bindruna där ett h och ett a har kombinerats till en enda symbol. Mellan tecken 9 och 10 finns en rund grop i den ganska kraftigt vittrade runstenen. Flera sådana gropar kan ses på stenen i övrigt och vi menar att det beror på glimmer som har vittrat bort fortare än andra mineral i gnejsen. De båda strecken på ömse sidor om gropen tror vi är gjorda som avgränsning gentemot textinskriftion, och vi har därför inte tagit med dem i vår läsning. Då den övre delen av tecken 10 är skadat har vi inte med säkerhet kunnat avgöra om det från början stått ett **f** eller ett **k** här.

DE FLESTA AV RUNORNAS GRAFISKA form är likadan som på Järsbergsstenen vid Kristinehamn. Denna sten är daterad till 500-talet. Skramlestensens inskrift ger ett något "modernare" intryck och är troligen från 600-talet. Självklart är det mycket svårt att datera runinskrifter exakt, då dateringen till större delen bygger på tecknens utseende, men vi kan ändå få en relativt god uppfattning av hur gamla de är.

OM VI ÖVERSÄTTER TECKENFÖLJDEN till moderna bokstäver och då naturligtvis också vänder på raden så att vi läser från vänster till höger som vi är vana vid får vi denna text:

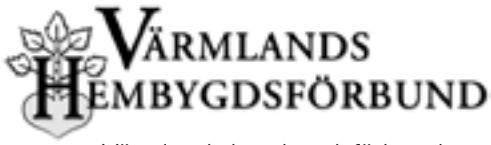
--jpašahar farkano
5 10 15

Ett streck betyder att det här finns en runa, men att det inte går att läsa vad det är för tecken där. Markeringen ovanför ha innebär att det är fråga om en bindruna, där alltså runtecknen för **h** och **a** har ristats sammanbundna med varandra. En punkt under en bokstav betyder att läsningen är något osäker; eventuellt skulle **f** i stället kunna läsas som **k**. Ett streck under bokstaven innebär att läsningen är synnerligen osäker. Bokstaven **p** motsvarar engelskans **th** i till exempel *think*.

VAD BETYDER DÅ TEXTEN? Det är säkert inte många av oss som tycker sig förstå vad som är skrivet. Det är inte så underligt, och vi kan faktiskt inte heller hitta någon som helst betydelse i den första delen av inskriften. Detta trots omfattande litteraturstudier och konsultationer med åtskilliga

"runkunniga" personer. Den andra delen av inskriften verkar däremot vara betydelsebärande, men det är svårt att säga vad där verkligen står. Eventuellt skulle det kunna vara fråga om ett kvinnonamn. Det kan också röra sig om en ordbildning till *fark-* eller *kark-*. Några säkra sådana ordbildningar är inte kända, men i nynorska kan *kark* betyda "skrovlig bark eller tjock, knubbig karl". Ytterligare en möjlig tolkning av inskriftens andra del är att det är fråga om ett verb i presens 1:a person singular. Den tolkning "Ödvin ristade jag känner till fara" som tidigare har gjorts av Bengt Odenstedt måste vi avfärda. Han har bland annat publicerat den i Arvika nyheter och i tidskriften *Skärvan*. Det finns flera språkliga skäl till att hans tolkning inte kan vara riktig, och dessutom läser vi inte flera av tecknen likadant som honom.

DET ÄR INGET OVANLIGT att inskrifter med de urnordiska runorna inte kan tolkas på ett samstämmigt sätt. Vi skall ändå komma ihåg att alla studier och undersökningar av sådana inskrifter gör att vi lär oss mer om språket och om samhällets förhållanden på den tiden då runorna ristades. För den som vill läsa mer om Skramlestenen och tolkningen av dess inskriftion finns en längre artikel som kommer att publiceras i *Fornvännen*. Artikeln är skriven av Helmer Gustavson och Jan Swanteson och heter *Tre urnordiska runinskrifter*. Här behandlas till exempel den språkliga bakgrunden till tolkningen utförligt. Vi beskriver också två andra inskriftioner med urnordiska runor, en från Strängnäs och en från Tomtebodå. ☺



Värmlands hembygdsförbund
Skutboudden
671 94 Brunskog

Kansliets telefontider:
Måndag–fredag 9.00–16.00
tel. 0570-522 09
fax. 0570-523 88
Karl-Axel Branzell 070-330 01 56
kansliet@hembygdvarmland.se
www.hembygdvarmland.se

HEMBYGDSFÖRSÄKRINGEN

Sveriges Hembygdsförbund

SYSTEMATISKT BRANDSKYDDARBETE

Alla fastighetsägare eller nyttjanderättshavare, privatpersoner, företag och föreningar, är skyldiga att förebygga, hindra eller begränsa skador till följd av brand. Föreningarna gör det genom att inventera riskerna, förebygga med brandsläckare/larm och utarbeta en handlingsberedskap i händelse av brand. Ett informations- och arbetsmaterial som underlättar arbetet kan gratis beställas från försäkringskansliet.

FÖRSÄKRINGSVILLKOR

Det finns nya uppdaterade villkor att ladda ner från hemsidan, www.hembygd.se. Villkoren kan också beställas från försäkringskansliet. I villkoren finns en rad säkerhetsföreskrifter som är viktiga att känna till innan skadan inträffat. Skadeersättningsreglerna kan också vara intressanta att känna till.

KUNDOMBUDSMAN

Är en förening missnöjd med sin skadeersättning skall man i första hand vända sig till skaderegleraren. Är man fortfarande missnöjd kan man vända sig till kundombudsmannen, Lars Svanå på 035-15 23 30 eller kundombudsman@halland.lansforsakringar.se. Han gör då en helt egen prövning av ärendet.

PÅMINNELSER

Det finns fortfarande bidrag att ansöka om för de föreningar som vill förbättra sin säkerhet. Den uppdaterade försäkrings-teckningen måste skickas in även om försäkringsbehovet är oförändrat. Har ni frågor kontakta försäkringskansliet!

Hembygdsförsäkringen
Östra Långgatan 30A
432 41 VARBERG
hembygdvarsakringen@hembygd.se 0200-22 00 55

Saxat ur hembygdsförbundets verksamhetsberättelse

Styrelsen

Hus med historia

Under 2010 beviljades Värmland dels 555 000 kr för restaurering av länets hembygdsgrändar dels 42 000 för att genomföra byggnadsvårdskurser. Ritamäki finngård och Storbroyttan i Filipstad beviljades via Länsstyrelsen bidrag för restaurering av byggnader på respektive platser. Värmlands Hembygdsförbund arrangerade under året tre byggnadsvårdskurser i samarbete med Värmlands museum och hantverkarna Mikaela Humble och Robert Lindgren. 40 personer från 17 hembygdsföreningar deltog i endagskurserna som var förlagda till Ritamäki finngård i Lekvattnet, Storbroyttan i Filipstad och Sågudden i Arvika.

Viktiga frågor vid byggnadsvårdskurserna var i vilken ordning åtgärder skall prioriteras samt val av material och teknik vid genomförandet. Kursdeltagarna gjorde också själva skadeanalyser på hembygdsgrändens byggnader. Kursledarna tror att föreningarna fått nya infallsvinklar verktyg och motivation till att jobba med hembygdsgrändens byggnader.

Järnets väg

Syftet med projektet Järnets väg är att rädda och synliggöra Värmlands Bergslags månghundraåriga industriarv och sprida kunskap om bergshanteringens betydelse, dess problem och lösningar av tekniska och sociala frågor. Under året har hembygdsföreningar och kommuner i östra Värmland besökts och olika projekt diskuterats. Ett besök har gjorts i Ramnäs för att studera Västmanlands turistnäring och ta del av Ekomuseum Bergslagens erfarenheter.

Karl-Axel Branzell har informerat om Järnets väg på Rotarymöten i Karlstad, Kristinehamn och Filipstad, Bengt Stjernlöf föreläste om transporter i östra Värmland på Kulturarvsdagen i Kristinehamn. Föreningen Järnets väg har nu bildats, interimstyrelse utsetts. Arbetet med stadgar och handlingsplaner är klara.

Riksstämman i Karlstad 2011

Arbetet har pågått i stort sett hela året. De flesta bitarna är nu på plats. Invigningen kommer att ske i Gamla Wermlandsbankens lokaler med tal av landshövding Eva Eriksson och av Värmlands Hembygdsförbunds ordförande. Stämmoförhandlingarna och högtidsmiddagen hålls på Stadshotellet.

Ny symbol för Värmlands Hembygdsförbund – en fråga för årsstämman den 19 mars

Peter Olausson

Vilken symbol och vilken logotyp skall Värmlands Hembygdsförbund använda sig av? Den frågan har blivit aktuell med tanke på att den symbol som förbundet för närvarande använder av upphovsrättsliga skäl måste ersättas. Detta är förstås en viktig identitetsfråga för oss. Av det skälet kommer den också upp till behandling i samband med årsstämman i Karlstad den 19 mars.

Hur skall man då resonera när det gäller symbolen för Värmlands Hembygdsförbund? Skall man genom sitt symbolval betona att man är en del av den svenska hembygdsrörelsen, skall man framförallt få människor att associera till landskapet Värmland – eller skall man söka en symbol, som gör att man i första hand ses som ett samlande organ för många enskilda hembygder? Det finns goda argument för alla dessa tre linjer. En symbol används som en igenkänningssignal och för att väcka människors nyfikenhet och intresse av en verksamhet. Vilken man väljer beror till stor del på vilka de huvudsakliga målgrupperna för verksamheten är: äldre eller yngre, män eller kvinnor, de inom eller utom rörelsen.

Styrelsen för förbundet har, utan direkt ställningstagande, tagit fram ett förslag som man ber årsstämman att säga sin mening om. Utformningen har gjorts av Kjell Sundström och Marie Söhrman efter en idé av Karl-Axel Branzell. Det gäller den värmländska örnen. Örnen har i flera sekler varit en symbol för Värmland och används nu framförallt av länsstyrelsen. Den örn, som ingår i hembygdsförbundets förslag, är identisk med denna officiella örn – men den saknar den krona, som fågeln kröns med i länsstyrelsesammanhang. Det finns ett samförstånd med företrädare för länsstyrelsen om att använda sig av örnen också för hembygdsrörelsens del. Fastnar årsstämman för detta måste dock förslaget formellt gå vidare först till länsstyrelsen för ställningstagande och därefter troligen också till Statsheraldikerämbetet i Stockholm. Ämbetet har överinseendet över utformningen av alla offentliga symboler i Sverige av det här slaget. De är alla skyddade, inte minst till sin s. k. blasonering. Det innebär att färgsättning och skrafäring måste vara på det sätt som fastställs i den skriftliga beskrivningen – vilket i det här fallet bl. a. innebär blått och rött som grundfärger vid fyrfärgstryck. På sista sidan presenteras förslaget i 4-färg.

Uttala er mening vid årsstämman! Finns det månne också andra förslag som någon i Näverlurens läsekrets har att komma med? Säg till i så fall!

SOFIE överger 4D

Torsten Nilsson, Västerbottens museum

Vi kommer att överge 4D som databaslösning. Vilken databas det blir i stället är för tidigt att svara på, vi håller just på att kolla olika alternativ. Vi siktar främst mot lösningar baserad på Open Source (öppen källkod). Det finns väldigt mycket att välja på, dels dom vanligaste, PHP, MySQL, Java, m. fl. Sen finns det en del mer utvecklade koncept. Vi har nu satt igång processen att finna, utvärdera och till slut välja en lämplig databaslösning.

Räkna med att det är en process på flera år innan det nya SOFIE är klart. Den 4D-baserade SOFIE 7 kommer att finnas kvar, utvecklas och underhållas ett flertal år framöver och att när nya SOFIE så småningom sätts så skall den givetvis kunna läsa in de gamla databaserna.

Vi siktar mot att använda webbtjänst. Det innebär inte att alla SOFIE-databaser kommer att ligga ute på Internet. Tekniken kan lika väl användas för att köra SOFIE på en lokal dator som inte är internetansluten. Men det ger också möjligheten att sätta upp en databas på en server nästan där många olika föreningar och museer kan arbeta med sitt eget material och där man kan välja att publicera sitt material på Internet. Det bör också kunna bli billigt och enkelt för den som själv vill sätta upp en webserver med sitt eget material.

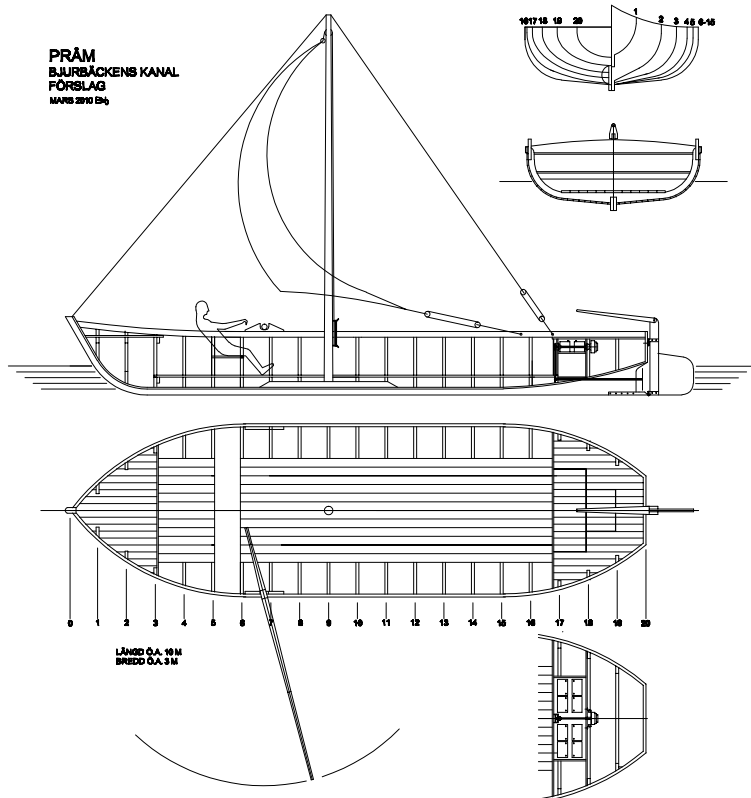
Efterlysning

Bertil Wingstedt har berättat sin historia från beredskapstiden. I min bok *Någonstans i Värmland* berättar jag om mina föräldrars brevväxling under denna tid. Det finns även intervjuer och bilder. Jag har märkt att det finns ett stort intresse för denna tidsperiod. Många kommer att se den nya filmen *Gränsen*. Jag har efter bokutgivningen fått ta del av både bilder och berättelser som borde dokumenteras. Har du några bilder eller annat material som rör denna tid? Vi kanske kan göra en ny bok.

Ring Berit Juhl 0730-51 84 62

eller Ola Rattfeldt 070-264 29 32



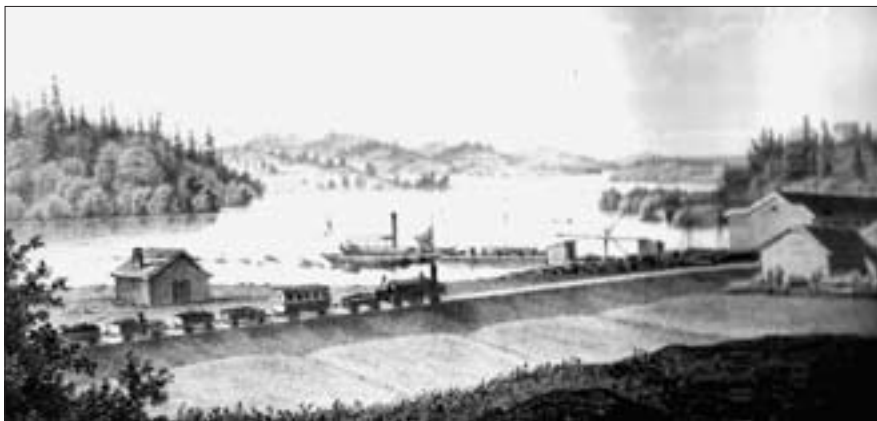


Pråmprojekt i östra Värmland

Bengt Stjernlöf

Järnet från Filipstads och Karl-skoga bergslag fraktades genom sjösystemet sommartid med pråmar som roddes eller då vinden var lämplig, seglades. Trafiken var mycket intensiv, 30 000 ton järn fraktades varje seglings säsong på 1850-talet. Om varje pråm lastade 10 ton motsvarar detta 3 000 resor per säsong på 200 dagar. I genomsnitt anlände 15 pråmar varje dag till lastageplatsen Sjöändan med järn och malm

för transport landvägen till utskepningshamnen Kristinehamn. Som returfrakt tog pråmarna spannmål, sill, salt och andra förnödenheter till bruksorterna i östra Värmland. En liten del gods kördes på vintern med häst och släde men sommartrafiken på vattenlederna var den i särklass mest kostnadseffektiva då en tiotons pråm med 2–3 mans besättning ersatte 20 ekipage med häst, släde och körkarl.



Sjöändans lastageplats omkring 1860. Tåget från Kristinehamn på väg in till stationen. Passagerarångaren till Filipstad väntar vid hitsidan av piren. På motsatt sida ligger lastpråmarna. (Schéele: Wermland i teckningar efter naturen)

Pråmtrafiken var östra Värmlands livsnerv från tiden före Karl IX fram till 1870-talet då Östra Värmlands järnväg öppnades för trafik mellan Kristinehamn och Persberg–Filipstad. Pråmarna blev nu värdelösa och överlämnades åt naturens krafter eller högs upp till ved.

Någon pråm finns därför inte bevarad idag. De byggdes av tillresta båtbyggmästare av tradition varför ritningar saknas. Nästan ingenting är heller känt om pråmarnas konstruktion och byggnadssätt. Ett projekt inom föreningen Järnets väg skall i största möjliga mån försöka bringa kännedom om detta.

Projektet är indelat i tre faser:

Fas 1: Dokumentation av pråmvrak som ligger sjunkna i sjösystemet för att fastställa byggnadssätt och dimensioner. Två välbevarade vrak ligger vid Nässundets lastageplats. Dessa och andra kommer att uppmätas och undervattenfotograferas. Informationsökning kommer att ske samtidigt på museer och i arkiv.

Fas 2: Baserat på dokumentationen i fas 1 byggs en kopia av en pråm. Tillverkningen kommer att ske med tidsenliga verktyg, arbetsmetoder och material.

Fas 3: Kopian anpassas för att kunna ta max. 12 passagerare och undgår då Transportstyrelsen komplicerade krav på passagerarskepp, t.ex. radar. Pråmkopian skall dock ha föreskriven livräddnings- och säkerhetsutrustning. För att lösa problemet med att få tag i tillräckligt starka roddare kommer pråmen att förses med en elmotor som kan installeras dolt utan att störa originalintrycket. Hemmahamn blir Bjurbäcken där den kommer att gå i passagerartrafik genom slussarna och kanalen upp till Asphyttan.

Beroende på utfallet av fas 1–3 kan ytterligare en pråm byggas för att trafikera Sjöändan, Bergsjön och Norsbäcks kanal. 🐾

Intressant sten från Sättra i Svenneby

Berit Juhl

Vi samlar material till en bok om byarna Svenneby, Väst-anvik och Åshagen i Torsby. Oskar Persson som bor på gården Sättra i Svenneby visar en intressant sten. Hans farfar flyttade till gården 1898. Oskars far hittade den märkliga stenen när han skulle röja undan andra stenar som låg i vägen på en åker. Det var förmodligen någon gång under slutet av 1930- talet. Stenen har legat ute i ett skjul på gården.

Årtalet 1790 är tydligt inristat på ena sidan av stenen. Ett fyrkantigt märke finns på andra sidan. Vid kontakt med arkeolog Björn Wallbom från Värmlands museum svarar han att det förmodligen har någon anknytning till säterverksamheten i bygden. Det fyrkantiga märket liknar ett bomärke som många gårdar hade förr. Det brukade finnas vilostenar i anslutning till sätrarna. Vi fortsätter att forska i historien om den märkliga stenen. 🐾

Verkar vara flera tecken inristade på den men tyvärr är den delad någon gång i forntiden. Kan det vara någon form av rå-sten som visar ägogräns? Verkar vara en lös stenart som det är lätt att rista i. Foto: Ola Rattfeldt.



AB Bröderna Olsson

Foto: Nils Täppers, Torsby.

AB Bröderna Olsson var en välkänd affär i Torsby. Där kunde kunderna köpa knappnålar, korv, smör, stövlar, kristallvaser m. m. Den som önskade kunde få sina varor levererade hem till bostaden. Platsen där den vällastade bilen står är vid nuvarande apoteket i Torsby. 🐾

NYSTUGA – ett EU-projekt

Iris Johansson, Södra Finnskoga hembygdsförening

Södra Finnskoga hembygdsförening deltog i EU-projektet **Kultururismens hembygdsgårdar i Värmland**, som avslutades i november 2003.

När information om projektet kom från Värmlands hembygdsförbund tog styrelsen emot detta med intresse. Det diskuterades olika möjligheter att förbättra befintlig huvudbyggnad och få ett modernt kök och sanitära utrymmen. Efter hand dök tankarna på en helt ny byggnad upp och slutligen kom idén att bygga ett nytt timmerhus på den tomt där gårdens ladugård hade stått. Huset skulle externt påminna om den forna ladugården.

Styrelsen med Mikael Kindberg skissade upp förslagen och arkitekt SAR Anita Björk utförde ett byggnadsförslag, vilket efter vissa justeringar fastslogs. Byggnaden har yttermått 20 x 7,2 meter. Väggarna består av rundtimrad fura och är timrad på plats. Det grova timret är en gåva från Stora Enso. Det har stått vid sjön Dypen, där man under andra världskriget sprängde sten och byggde fort och tankshinder. Virket hade därför insprängd sten och metall och var otjänligt till förädling. Fasaden är obehandlad. Taket är ett åstak med beläggning av torv, ovanpå plåt. I samlingsalen är timret synligt och med öppen nock. Detta gör att salen ger ett mäktigt intryck när man kommer in. Salen kan ta emot upp till 80 gäster. Kök och sanitära utrymmen är isolerade och med modem standard. Uppvärmning sker med element och en stor vedkamin.



Inviqningen av Nystuga 6 juni 2004. Foto Kjell Sundström.



Nystuga. Foto Marie Söhrman

Det var en lång process före bygget kunde starta och styrelsen lade ner mycket tid och engagemang för att allt skulle bli så bra som möjligt. Kontakterna var intensiva med Värmlands hembygdsförbunds projektledning, arbetsförmedlingen och Torsby kommun. Allt skulle ju samordnas.

Sommaren 2002 kunde arbetet för grunden påbörjas. Virket var hugget och det stora projektet i gång. Två duktiga timmermän kunde anställas, Bernt Runnelid och Olli Syrjä tillika personer anvisade från arbetsförmedlingen. Entreprenörer för el och vatten kom också in. En gammal lastbil med lyftkran kunde inhyras för att lyfta de tunga stockarna.

I projektet har en otroligt stor mängd frivilligt arbete lagts ner, främst av föreningens egna medlemmar men också från människor i bygden. Alla har med intresse och uppskattning deltagit i projektet.

Den 27 november 2003 kunde så Värmlands hembygdsförbund samla representanter för alla hembygdsföreningar i Torsby kommun, som deltagit i olika projekt, till gemensam avslutning i den pampiga salen. Representanter för Länsstyrelsen i Värmland med landshövding Kerstin Wallin deltog, liksom kommunalrådet Håkan Laack och projektledningen från Värmlands hembygdsförbund.

Den 6 juni 2004 företogs den officiella invigningen av det fina bygget, som efter omröstning fått namnet **Nystuga**. Vi kunde då uppvisa en byggnad modernt lättarbetat kök, duschar, toaletter i bästa standard.

Södra Finnskoga hembygdsförening, Tomta, är en finngård högt och vackert belägen med anor från 1640-talet. Gården har 11 byggnader, delvis från 1700-talet.

Med bygget av Nystuga har hembygdsföreningens verksamhet förändrats. Vi kan nu ta emot gäster året runt, samt ordna större arrangemang. Besöksfrekvensen har ökat och alla som besöker oss imponeras av Nystuga. Byggnaden smälter väl in i miljön och tanken att ge den exteriör av ladugården föll väl ut. Våra gäster som badar i vår rökbastu kan lätt nå duschutrymmet och det uppskattas givetvis.

Från 1 januari 2011 har vi en lönebidragsanställd på heltid på hembygdsgården, vilket ytterligare ger oss möjligheter att öka verksamheten. ☺

Kulturmiljöstrategi för Värmland – ett pågående arbete

Peter Olausson

Slutet av januari presenterades det pågående arbetet med en kulturmiljöstrategi för Värmland vid en konferens på Värmlands museum. De som talade vid konferensen var Björn Sandborgh och Anders Hillgren från länsstyrelsen, Inger Lilieqvist och Ove Bengtsson från Riksantikvarieämbetet, Åsa Hallén från Värmlands museum och Karin Vangstad från Visit Värmland.

Den stora deltagarskaran vittnade om ett stort intresse för projektet, som skall leda fram till resultat i form av ett förslag redan till sommaren. Det är länsstyrelsen i Värmland som står bakom strategin och Anders Hillgren är projektledare. Han betonade i sina anföranden vikten av att få synpunkter till sig under arbetets gång – Anders är nåbar via länsstyrelsens växel eller på e-postadressen anders.hillgren@lansstyrelsen.se.

Tysta eller talande kulturmiljöer?

Vad går det då ut på? Som i alla sådana här sammanhang gäller det framförallt från de som vill vårda den egna bygdens kulturarv att kunna motivera det, muntligt lika väl som i skrift. Genom en kulturmiljöstrategi vill man samla goda argument för varför kulturlandskapet (och det som överhuvudtaget kan se som en del av kulturarvet) är viktigt, nu och i framtiden. Vi inom hembygdsrörelsen kan nog instinktivt tänka på hyttor och kanaler och slätterängar och gamla jordbruksredskap som omistliga. För andra utan kunskap om vad hyttorna och ängarna och allt det andra står för är det ofta alls ingen självklarhet: har man inte berättelsen med sig blir mötet med det övergivna också verkligen stumt och tomt – och därmed ganska ointressant. Den som kan beskriva den egna bygden på ett spännande och begripligt sätt för andra har däremot också goda möjligheter att få stöd för att bevara det materiella kulturarvet just där. En av flera talare vid konferensen som berörde just den aspekten var museichefen Åsa Hallén. Värdefulla kulturmiljöer är sådana som kan berätta något om oss alla som mänskliga varelser – det var en av hennes poänger.

Varför är kulturmiljöer viktiga?

Åsa Hallén betonade vikten av att verkligen fråga sig varför kulturmiljöerna är viktiga, just ur aspekten om vad de

berättar, och för vem. Det döda och händelsefattiga fascinerar inte och till och med det med en dramatisk historia (som militära skansar, som gruvor) måste ständigt göras levande, för ständigt nya människor – varje sommar, varje år. Det är precis det som gör att arbetet i hembygdsföreningarna är så viktigt, inte bara för vår egen del. Genom att det finns folk vid hembygdsgården som kan berätta om vilka som bott där, om deras föremål och om deras liv så finns det ett motiv till varför just den byggnaden är värd att bevara för framtiden. Tystnar berättelserna däremot blir hembygdsgården till slut bara en byggnadskonstruktion som andra, en som man kan dokumentera i mått och material i en konstruktionsbeskrivning och sedan kan riva – för att nu hårdra det hela.

Regionalt kulturanvar

Bakgrunden till varför kulturmiljöstrategin arbetas fram just nu är förstås också att den statliga kulturpolitiken förändras. Mer pengar fördelas ut till länen för att sedan fördelas vidare där, på de sätt som länsmyndigheterna finner lämpligt. Det är en grannliga uppgift och av det skälet är det givetvis bra att ha en plan att kunna arbeta efter. Den skall bli byggd på några viktiga ledord, nämligen hållbarhet, utveckling och samarbete mellan olika aktörer: det var mantra som återkom vid flera tillfällen, av olika talare, under dagen.

För hembygdsrörelsen är det naturligtvis av stor betydelse att finnas med i planarbetet. Hembygdsföreningarna är redan viktiga aktörer i kulturmiljöarbetet och det gäller att tala om det för andra. Det idoga vardagsarbetet ute i föreningarna är då sannerligen sådant som gör satsningar i form av statliga pengar till kulturmiljövården hållbara. Och utan hembygdsföreningarnas samlingar och människor skulle det inte vara så mycket kvar att utveckla vidare på många håll i Värmland. Men det gäller också att vara öppen för samarbete med andra, inom turistnäringen, i museerna etc, som kan ha goda idéer om hur man kan göra för att öka attraktionskraften hos det ovärderliga i alla våra lokala bygder. 🐦

Tågolyckan vid Lindfors våren 1882

Pelle Räf, Getebol & Axvall

I Gustaf Nilssons kapitel "Kommunikationer" i *Nyeds sockenbok* från 1970 finns på sidan 51 en teckning föreställande en järnvägsolycka vid Lindfors 1882 och några få rader som beskriver den. Teckningen är hämtad ur ett dåtida nummer av den populära veckotidningen *Ny Illustrerad Tidning*. Där hittar man också ett kort reportage om olyckan, vilket avslutas: "Teckningen är utförd efter skizz tagen på ort och ställe nästan omedelbart efter olyckshändelsen." Men eftersom informationen om den är knapphändig på båda ställena, kan det kanske finnas anledning att sent omsider skaffa "kött på benen" om vad som skedde med hjälp av notiser i lokaltidningar.

Händelsen är nämligen omtalad inte bara i *Nya Werm-lands-Tidningen* och *Karlstadstidningen*¹, utan också i flera andra lokalorgan, t. ex. *Blekingeposten*, *Dalpilen* och *Gotlands Tidning*. Dessa tycks bara delvis citera Karlstads-avisorna. Det intrycket får man efter en sökning på *Lindfors* i databasen *Digitaliserade svenska dagstidningar* (DSDT). Därmed får vi också en aning om hur snabbt en nyhet kunde spridas i landet redan för 129 år sedan.

Olyckan skedde på lördagsmorgonen 29 april några minuter före klockan åtta, bortåt en kilometer väster om Lindfors station på Bergslagsbanan i riktning mot Molkom i närheten av gården Högåsen. Den berodde på en sättning i en drygt fem meter hög bank, "belägen vid slutningen af ett berg och med Lindforsån på andra sidan". Sträckan hade inspekterats under fredagen av banmästaren Johansson, som på stället lagt märke till en svacka på inemot 2 tum i ballasten. Han beordrade omgående banvakten att tidigt på lördagsmorgonen rikta banan där, innan morgontåget skulle passera.

Detta lär ha verkställts med en halvtimmes marginal. Men icke förty upptod tydligen en ny svacka under denna tid, vilket lokföraren upptäckte på håll. Han hann dock inte stoppa tåget, "som för öfrigt ännu icke innehade full fart", varför olyckan var ett faktum.

Vi fortsätter att citera bl. a. *NWT*: "Lokomotivet och tendern² sjönko ögonblickligen ned i banken och, vältrande sig åt elfsidan till, medförde de en massa af den utaf lera och grus bildade banken samt stannade endast omkring fem fot från den mot Lindfors-elfwen uppförda stenmuren."

Förutom av lok och tender sades tåget ha bestått av tolv vagnar, varav sju godsvagnar följde med loket utför slänten och splittrades. Den fjärde vagnen från slutet förefaller ha varit den kombinerade post- och tredjeklassvagn, som tillsammans med en annan vagn hamnade på tvärs över banan och hindrade de sista personvagnarna att spåra ur.

Tåget hade fem passagerare, förste lantmätaren i Kronobergs län Otto Maurits Claréus (1825–1894), bergs- och nämndemannen Erik Johan Eriksson (1827–1888) i

Norlingtorp under Finnshyttan, Färnebo socken, och "ett okänt fruntimmer från Dalarne." Vidare en "profresande Carlsson från Trollhättan", som åkte i tredjeklasskupén men som kastades ut genom ett hål i vagnsväggen. Underligt nog skadades varken han eller någon av de andra redan nämnda. Carlssons medpassagerare och bänkkamrat, metodistpredikanten Kihlström, krossades dock då nästa vagn trängde in i kupén. Han ljöt antagligen en ögonblicklig död.

I postkupén åkte postexpeditören Johan Helmer och "postiljonen Swensson", som kom undan med blotta förskräckelsen, om man bortser från en mindre blessyr som Svensson fick.

Även "konduktören Gustafsson" liksom bromsaren "Henrik Pettersson" klarade sig oskadda. Däremot skadades lokföraren "O. J. Olsson och eldaren A. Andersson" (även "Anderberg"). Trots "svårare kontusioner och kläm-mar" kunde de resa hem till Åmål eller åtminstone till Kils station samma dag.

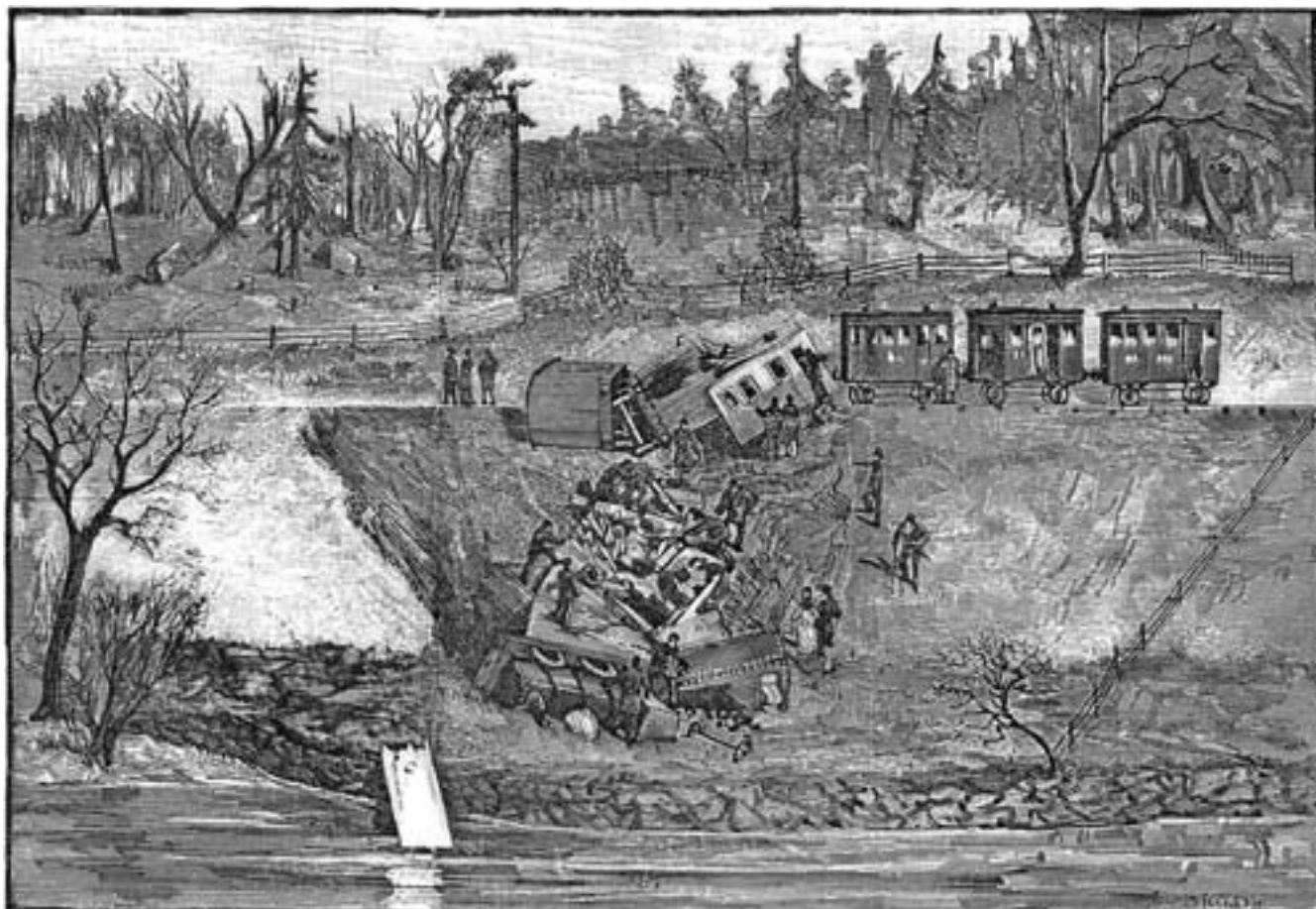
Vidare läses att när stinsen Karl Emil Nilsson (1856–1912)³ vid Lindfors fått reda på vad som hänt, underrättade han via telegrafan baningenjören Gustaf Alfred Lundroth (1840–1897) i Filipstad om katastrofen. Denne anlände "fortast möjligt" till olycksplatsen med extratåg i sällskap med stadsläkaren Wilhelm Erhardt (1840–1910). Senare på eftermiddagen infann sig också trafikdirektören Jonas Didrik Simonsson (1849–1923) och bandirektören Denis Insulander (1834–1924), likaledes med extratåg men från Göteborg.

Under söndagen inställde sig kronofogden Karl Stefan Sandelin (1825–1893) från Filipstad och kronolänsmannen Oskar Andersson (1834–1893) från Skål i Alsters socken för att verkställa polisundersökning. Tillsammans med den redan församlade järnvägsexpertisen konstaterade de, "att icke någon som helst försumlighet rörande banans tillsyn kunde läggas någon till last".

NWT relaterade därefter Lundroths och andras spekulationer om varför järnvägsbanken rasat. De avslutades: "Den skadade banken lär man ämna bygga om af groft tjenligt grus". Och "på tänkes att låta bekläda den mot elfwen till skydd för banken uppförda stenmur med cement".

Persontrafiken kunde fortsätta redan på söndagen, "på det sätt att passagerare wid ankomsten till olycksstället finga byta om tåg". Uppröjningsarbetet etc tycks dock ha tagit minst tre veckor. *Karlstadstidningen* rapporterade därom, vilket 27/5 återgavs av kollegan "Kalmar": "Banken wid Lindfors var ännu i söndags så osäker, att man ej vågade att med lokomotiv öfvergå densamma".

Om den förolyckade metodistpastorn Johan Kihlström (1828–1882) skrevs, att han varit på väg till Deje för att predika dagen därpå. Dessutom fick man veta att han bott i



Teckningen *Jernvägsolyckan vid Lindfors* är utförd av Victor André (1856–1930). Denne skall bl. a. ha varit en skicklig reportage-tecknare. Om "K. Hedberg" som gjorde skissen finns tyvärr inga uppgifter t. ex. i *Svenskt konstnärslexikon*.

Stockholm, där han efterlämnat änka och en son, Filip Kihlström (1867–1948)⁴. Faderns lik fördes till Filipstad och därifrån vidare till Stockholm. Begravningen ägde rum i S:t Paulskyrkan vid nuvarande Mariatorget på Södermalm söndagen den 7 maj, varunder Kihlströms ämbetsbroder Karl Herman Elmström (1850–1921) höll ett minnestal⁵. Vidare lär man för första gången ha sjungit psalmen *Slutad är striden* av nykterhetsivraren och diktaren J T Jacobsson (1840–1912). Talet innehåller inga kompletterande biografiska uppgifter om Kihlström. Det framgår dock att han höll sin sista predikan i Lindesberg, innan han följande morgon satte sig på det tåg som skulle bli hans bane. 🐦

Noter

1. Nämnas bör, att så snart de båda officinerna fått nys om olyckan, tryckte man ett extranummer bara med nyheten om den. Bladet delades ut till prenumeranterna i staden redan under eftermiddagen 29/4.
2. SAOB definierar **tender**: ”till ånglok kopplad vagn medförande ... bränsle- l. vattenförråd”. *Karlstadstidningen* skrev ”kolvagnen”.
3. Nilsson flyttade året därpå som stins till Kroppa och tog namnet Nisser. Efter tjänstgöring även vid Daglösen avancerade han till stins i Trollhättan.
4. Efter studentexamen 1887 tog sonen märkligt nog anställning vid SJ och blev förrådsintendent.

5. Tre månader senare emigrerade Elmström till USA, där han avled i Chicago, Ill.

Några anlitade tryckta källor:

- Berg, W. *Bergslagens jernvägsaktiebolag 1872–1899*, Gbg 1900
- Elmström, K H. *Minnestal öfver framlidne pastor Johan Kihlström*, Sthlm 1882
- Ny illustrerad tidning* 1882 s 180 & 182
- Nyed. *En lokalhistorisk studie*, Nyed 1970 s 51
- Följande dagstidningar, de flesta via DSDT:**
- Blekingeposten* 1882:2/5 s 3
- Dalpilen* 1882:5/5 s 3
- Filipstads stads och bergslags tidning* 1882:4/5 s 2
- Gotlands tidning* 1882:3/5 s 1 f
- Kalmar* 1882:27/5 s 4
- Karlskögaposten* 1882:5/5 s 2
- Karlstadstidningen* 1882:29/4 (Extranummer) s 1, 3/5 s 2, 13/5 s 2 & 24/5 s 2
- Nerikes allehanda* 1882:1/5 s 2 & 3/5 s 2
- Nora stads och bergslags tidning* 1872:3/5 s 2
- Tidning för Wenersborgs stad och län* 1882:1/5 s 2 & 4/5 s 2 f
- Wernamo tidning* 1882:6/5 s 3,
- Nya Wermlands-tidningen* 1882:2/5 s 2, i tacknämligt från Karlstads stadsbibliotek förf sänd kopia.

Det stod i tidningen

– ett nytt spännande material för släkt- och hembygdskorskaren

Elisabeth Thorsell, Nordmarks hembygdskorskning

Kungl. Biblioteket (KB) i Stockholm har sedan länge samlat på tidningar av olika slag från hela landet, och faktiskt även bevakat utgivandet av svenskspråkiga tidningar i USA och Kanada sedan 1855. Man har kunnat gå dit och ta del av alla dessa tidningar antingen i pappersform, eller på mikrofilm. Men sedan en tid finns ett antal av dem nu tillgängliga på internet, och man hoppas att de snart ska bli fler.

Adressen dit är <http://magasin.kb.se:8080/searchinterface/> och man kan söka antingen genom att välja vilken tidning man vill titta i, eller genom att ange ett sökord, t.ex. ett personnamn eller ett ortnamn. Om man väljer "söka" så får man upp en lista över vilka tidningar som finns i databasen och vilken period de täcker. Efter en kort stund så får man fram resultatet i en lista på skärmen, med dels en bild av den sida där träffen finns, eller som OCR-tolkad text, som kan vara minst sagt märklig. Det kan dock gå ändå att gissa sig till om "träffen" är av intresse. Då kan man klicka på rubriken eller bilden, och få fram hela sidan i tidningen. Det bär en liten bild men på toppen av skärmen finns ett dragreglage, som gör att man kan få en läsbar storlek på bilden. Några symboler anger att man kan skriva ut det man ser på skärmen eller spara hela sidan i en pdf-fil. Man behöver nog prova detta några gånger innan det blir som man tänkt sig.

Några av de tidningar som finns är t.ex. *Post- och Inrikes Tidningar*, *Wernmlands läns tidning*, *Blekingeposten*, *Dalpi-len*, *Götheborgs Weckoblad* och ett antal fler. Somliga finns för många år, andra för bara några få. Som tur är så lånade tidningarna friskt notiser av varandra, så även om man inte hittar någon tidning från hemorten, så kan det ändå dyka upp notiser därifrån i någon avlägsen tidning. Det som också är intressant är att på den tiden var man inte så fin i kanten, utan om någon råkat ut för en olycka, eller begått självmord, eller gjort något annat han/hon inte borde, så står nästan alltid namn och hemort.

Den äldsta är *Posttidningar* som börjar 1645, och går till 1820, och som sedan följs av *Post- och Inrikes Tidningar* som slutar 2006. Den närmast yngsta tidningen är *Dalpi-len*, som börjar 1854 och går till 1926.

Jag har sökt på orden "Nordmarkshyttan, Grundsjön och Mokärnshyttan" och här följer några av de notiser som jag hittade:

1811 14/5 ur *Posttidningar*

Grufwefogden wid Normarks-Berg i Philipstads Bergslag A. Swenman, som den 14 mars innewarande år med döden afgick, har igenom Testamentarisk wid laga Domstol bewakad disposition af d. 4 i samma månad, till Bergs-

mans hustrun Anna Håkansdotter, gift med Bergsman- nen Petter Nilsson i Grundsjön, bortskänkt all sin wid dödstunden befintelige Egendom, så i fast som löst, till ewärdelig och orubbad besittning för henne och dess efterkommande; - hwilket till afl. Grufwe-Fogdens Swenmans arfwingars underrättelse härigenom warder andra gången kungjort.

1811 28/6 ur *Posttidningar*

Att Fernebo Härad och Philipstads Bergslags Tingsrätt genom offentlig stämning kallat 1) unge Bergsmännen Eric och Johan Swensson Forsbergs wid Fogdhyttan, samt aflidne Bergsmannens Olof Hinderssons från Nordmarkshyttan samtliga, så wetterlige som okände, Borgenärer till laga Inställelse å 2:dra Rättegångsdagen af nästa i häradet Infallande laga hösteting, för att höras öfwere de förstnämndes Afträdes och den sednares Enkas Cajsas Engströms å egne samt omyndige Barnens wägnar gjorde Ansökning om Urarfwa, Boskildnads- och Afträdes-förmån, samt att sine kraf uppgifwa, lagligen befästa och om bättre rätt twista, wid förlust af vidare talan; warder härmed kungjort första gången.

1832 10/8 ur *Post- och inrikes Tidningar*

Till gäldande af domfällda skulder, kommer uti Häradets Tingsall i Filipstad och Carlstads län, å executiva auktioner d. 29 i Aug. månad, kl. 11 f.m. Bergsmännen Nils Nilssons och Henric Nilssons hwar för sig innehafwande 1:12-del i Gammelkroppa hytta, och Sven Anderssons den yngre wid Nordmarkshyttan innehafwande 1:128-del, med tillhörigheter, att utjudas och försäljas; hwilket Fordringsägare samt hågade Köpare allmänt tillkännagifwes.

1837 22/6 ur *Post- och inrikes Tidningar*

Fernebo Härad-rätt har förklarar Jan Jönsson vid Sandsjön omyndig och till hans förmyndare förordnat Jonas Magnusson vid Nordmarkshyttan, hwilket enligt lag kungöres.

1839 12/7 ur *Post- och inrikes Tidningar*

Enligt Rådhus-Rättens i Philipstad beslut af den 1 dennes, i målet emellan Karduanmakare-gesällen Napoleon Bergman, kårande, samt Tunnbindaren C. M. Cronholm, Sexmannen Jonas Magnusson vid Nordmarkshyttan och Handelsbetjenten Anders Andersson från Ulricehamn, svarande, rörande bättre rätt till en wit pudelhund, åligger det Handelsbetjenten Anders Andersson att sig hos Rådhus-Rätten, wid laga påföljd, infinna, Måndagen den 5 nästkommande augusti, kl. 10 f.m., för att i sagde mål

Kungl. biblioteket
– Sveriges nationalbibliotek

Söka i filldire > word="nordmarkshyttan" Träffar: 36

Om tjänsten

Titel	Datum / Sida
1. Inrikes tidningar wormeland: Zeradsöfning i mell. i Nordmarks varad i Lic>-, Philipstads Bergslag i Nordmarkshyttan d. =2 Febr. Hrne Härad i Sundsborg d. 27 dito. (Kstergöflland: Lagmannen och öaradshöfdingn) LrlbrnM. Hemnings Härad i Bmt d.: Febr., Skär	1772-01-09 / Sida 2
2. Posttidningar) dldinc Berasmännens Olof H:n7/rsftio i från Nordmarkshyttan saultige» lö iret- torlige som okände, Borgenärer till laga inställelse s 2:dra Rättegännsdagen af nästa i Häradet infällande ja"na Høsteborg, för att höras öfwr de »örftämndes Afhäoes och den sednars Ek"kas Cajsa Engströms i egne s	1811-06-28 / Sida 4

Så här ser söksvaren ut efter en sökning på <http://magasin.kb.se:8080/searchinterface/> och vid en sökning på orden: Nordmarkshyttan, Grundsjön och Mokärnshyttan.

höras och sig förklara; hvilket Handelsbetjenten Andersson, i följd af Rådhus-Rättens förordnande, på detta sätt kungöres. Philipstad den 3 juli 1839.

Jonas Magnusson

1840 15/2 ur *Post- och inrikes Tidningar*

Borgenärssammanträden.

Samtliga Kreditorer uti afl. Inspektoren L. L. Wiklands Konkurs, kallas till sammanträde hos Fr. Sjöstedt vid Nordmarkshyttan, Lördagen den 14 mars, kl. 2 e.m. för att besluta om försäljningen af Massans Grufdelar, äfvensom flera Massan rörande angelägenheter. Nordmarken. Den 10 februari 1840.

Sysslomän.

1878 2/12 ur *tidningen Kalmar*

Plats i en flyttande folkskola inom Nordmarks församling af Wermlands län; sökes hos skolrådets ordförande inom 60 dagar efter den 22 nov.; adress Finn mossen och Filipstad. Lön efter lag.

1897 31/5 ur *tidningen Kalmar*

Ihjälkskjuten. Från Nordmarks socken skrefs den 24 dennes till Filipstads Tidning: En händelse af sorgligaste art inträffade i lördags qväll härstädes, då en sexårig dotter till grufarbetaren Johan Petter Svensson vid Finn mossen blef ihjälkskjuten af en 14-årig son till bleckslagaren C. G. Sundström.

Förloppet lär ha varit följande: Flickan hvars föräldrar farit in till Filipstad samma dag, hade vid deras hemkomst fått ett par nya kängor, med hvilka hon

gick bort till grannstugan för att i glädjen visa. Då hon jemte två, äfven minderåriga bröder, inkom till grannen var endast ynglingen Edvard Sundström hemma; fadren var i Filipstad och modren tillfälligtvis borta i en af granngårdarna. Ynglingen Sundström nedtog från väggen en med kulskott laddad bödsda och riktade dess mynning mot flickan under utropet: ”nu skjuter jag dig!” Flickan försökte emellertid draga sig undan, men Sundström följde efter med bössan samt ryckte af, med den hemska påföljden, att flickan träffades och störtade död till golvet. Kulan hade gått in vid högra axeln och genom bröstkorgen samt troligen träffat hjertat.

1901 30/8 ur *tidningen Dalpilen*

Den af Dalpilen meddelade notisen om det hemska mordet i Rättvik har af en person i Mokärnshyttan i Nordmarks socken i Vermland blifvit läst, och har han på signalementet igenkänt Tjapp Anders Persson, hvilken den 16 dennes där varit in i en butik samt köpt ett kilo bröd och tre ansjovisburkar. Han innehade då velocipeden, som han under besöket i butiken lämnade utanför. Troligen har Persson rest öfver Mora, Malung och Tyngsjö in i Vermland samt vistas nu möjligen där eller ock har han rest till Norge eller Göteborg.

1912 11/6 ur *tidningen Dalpilen*

Olycksfall i grufva. Vid Nordmarks grufvor inträffade i fredags en olyckshändelse med dödlig utgång. Arbetaren C. Rahm från Grundsjön befann sig på en stege, då han råkade snafva och föll ned till grufvans botten från en höjd af 70meter. Han afled ögonblickligen. Den döde var omkring 50 år gammal och efterlämnar hustru och flera barn. ☹️



Arkitekten Cyrillus Johanssons skötebarn

Anita Stjernlöf-Lund

”Frånvarande: Cyrre. (Han var i Karlstad förstas)”. Så skrev Cyrillus Johanssons hustru Lisbeth i familjens gästbok i hemmet på Lidingö 22/9 1938. Det var hennes födelsedag och de närvarande var, förutom hon och de fem barnen, släktingar och vänner.

I det nedpräntade tillägget i gästlistan kan jag ana en viss irritation. Dels över att maken/fadern inte prioriterat familjehögtiden och dels över att han reste till Karlstad lite väl ofta.

Så, vad föranledde alla Cyrillus Värmlandsresor? De byggnader han ritat var klara sedan många år tillbaka och några nya var inte på gång.

Kanske var det för att besöka sitt skötebarn, Värmlands museum. Den byggnad som hade ett särskilt rum i hans hjärta och som han aldrig släppte kontakten med under resten av sitt liv. Den enda byggnad han sade sig vara lycklig över. Nej, inte stolt, inte nöjd – utan just lycklig.

Vari denna lycka bestod kan jag bara spekulera i, men det verkar som om allt föll på plats här. Tiden, Cyrillus stod på toppen av sin karriär och hade en rad uppmärksammade verk

bakom sig. Tidsandan, 1920-talet med det klassiskt enkla från 1700-talet som ideal och med det exotiska från österlandet som krydda. Platsen, en udde i Klarälven, som *”genom den vackra utsikten över älven och sin egen sällsamma skönhet i alldeles osedvanlig grad lämpad att bilda ramen kring en byggnad, vigd åt skönheten och hembygden, konsten och kulturen”*. Omständigheterna, bl. a. att den person som ansvarade för museibygget var en inflytelserik person i staden, stor beundrare av arkitekten och som gjorde allt för att hans minsta önskan skulle realiseras.

Att det blev något speciellt med Värmlands museums byggnad var inte Cyrillus Johansson ensam om att tycka. Den framstår allt tydligare som ett av de finaste exemplen på vår svenska 1920-talsarkitektur.

Men visst kunde han ha stannat hemma från Karlstad just på sin frus 35-årsdag!

Cyrillus Johansson (1884–1959) ritade de första förslagen till ett värmländskt museum 1926 och det blev invigning 1929. 🐦



Värmlands Hembygdsförbunds Årsstämma 2011

Lördag 19 mars

Sverige Amerika Centret, Residenset i Karlstad (ingång från älvsidan)

Program

- 09.00 Samling med kaffe.
- 10.00 Stämmoförhandlingar.
- 12.00 Lunch.
- 13.00 Föredrag av Jonathan Leman från Stiftelsen Expo i Stockholm om främlingsfientliga gruppers planer på att infiltrera hembygdsrörelsen.

Dagordning

- § 1. Stämmans öppnande.
- § 2. Upprop av ombud och styrelseledamöter samt fastställande av röstlängd.
- § 3. Fråga om årsstämmans stadgeenliga utlysande.
- § 4. Val av årsstämmans funktionärer.
- § 5. Parentation.
- § 6. Fastställande av dagordning.
- § 7. Årsredovisningar:
 - § 7a. Verksamhetsberättelse.
 - § 7b. Bokslut.
 - § 7c. Revisionsberättelse
- § 8. Fråga om ansvarsfrihet för förbundets styrelse.
- § 9. Fastställande av arvoden och andra ersättningar.
- § 10. Val av styrelse, revisorer och valberedning.
- § 11. Fastställande av verksamhetsplan och budget.
- § 12. Styrelsens beslut om Manifestationen för mångfald.
- § 13. Fastställande av årsavgift för 2012.
- § 14. Inkomna motioner.
- § 15. Rapporter:
 - §15a. Riksstämman år 2011.
 - §15b. Näverluren.
 - §15c. Skansgruppen/Brigadmuseet.
 - §15d. Hus med historia.
 - §15e. Järnets Väg.
- § 16. Övriga frågor.
- § 17. Stämmans avslutande.

VÄLKOMNA



Dräkter från Värmland

Carina Olsson, länshemslöjdskonsulent, Region Värmland.

VÄRMLAND HAR några få bevarade traditionella dräkter, Norra Ny, Dalby, Ekshärad, Jösse, Blomskog och Östervallskog. 1934 bildade Värmlands Hembygdsförbunds dräktnämnd med hemvist på Värmlands Hemslöjd i Karlstad. Under 1950–1980-talet sammanställdes många sockendräkter efter ett idogt forskande av de lokala hembygdsföreningarnas dräktansvariga och dräktnämnden. Detta ledde till att ett stort antal socknar idag har sin egen sockendräkt. Många kvinnodräkter har randiga kjolar, livstycken med skört och randiga förkläden. Männens dräkter består oftast av knäbyxor, väst, skjorta, kilmössa, tröja eller långrock.

INFÖR INVIGNINGEN av respektive sockendräkt syddes det upp en modelldräkt som förvarades på Värmlands Hemslöjd. När Värmlands Hemslöjd gick i konkurs, köptes dessa modelldräkter av Karlstad kommun som deponerade dem i Värmlands museums textilförråd och förvaltandet av dräkterna gick till länshemslöjdskonsulenten. Här kan man boka tid för att få se hur dräkterna ser ut och vid några få mycket speciella tillfällen visas på större utställningar i och utanför länet. Om årsstämman godkänner förslaget till den stora manifestationen för mångfald i Karlstad 1 juni 2011, finns det möjlighet att få låna och använda dessa modelldräkter.

Vill du veta mera och prova dräkterna kontakta mig på:
054-701 10 57 eller carina.olsson@regionvarmland.se