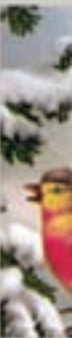


Däverluren



MEDLEMSKRIFT FÖR VÄRMLANDS HEMBYGDSFÖRBUND

Nr 4/2009



Näverluren

NUMMER 4 2009

ANSVARIG UTGIVARE

Sven Hede
0570-53020
svenhede@telia.com

REDAKTIONSGRUPPEN

Berit Juhl
0560-10854
berit.juhl@tyfonmail.se

Peter Olausson
0533-31024
lassevander@hotmail.com

Gösta Olofsson
0570-15882
go.olofsson@telia.com

GRAFISK FORM

KM idé/Kjell Sundström
0565-30320
kjell@km-ide.se

FOTOGRAF

Anges när denne är känd

PRENUMERATION

Helår 100 kr

ANNONSPRISER

1/1 sida 1 500 kr
1/2 sida 750 kr
1/4 sida 380 kr
1/8 sida 190 kr

Färdiga annonser tas i mot i pdf-format
skicka till kansliet@hembygdvarmland.se

TRYCK

RAMSTRÖMS TRYCKERI AB SUNNE

Näverluren 2010

utkommer på följande datum

Nr 1: 1/3 manusstopp 25/1
Nr 2: 8/6 manusstopp 27/4
Nr 3: 5/10 manusstopp 31/8
Nr 4: 14/12 manusstopp 2/11

Framsidan: Blandade äldre julkort
Bildcollage Marie Söhrman

INNEHÅLL

3 Ordföranden har ordet

Sven Hede

4 Höstmötet i Nyed

Jan Bäckström

6 Värmland – Hedmark

Peter Olausson

7 Projekt Gränsvandring

Marie Halvardsson.

8 Byggnadsvård på hembygds gård

Monica Björklund och Lena Thor

9 Hur vi klädde oss förr

Inger Söderquist

10 Årets svensk-amerikanska konferens

Peter Olausson

11 Emterviksamatörerna 40-årsjubilerar

Nils Ahlkvist och Daniel Skogman

12 Info från förbundet

Redaktionen

14 Det blev ett museum

Göte Söderquist

15 Bovilgården

Rolf Lindby

16 Holkkvarnen på Sägudden

Gösta Olofsson

18 Nyutkommen litteratur

Peter Olausson

20 Ett besök på kansliet i Brunskog

Berit Juhl

21 Grundläggarna

Berit Juhl

22 Carl Roos far till Amerika

Elisabeth Thorsell



Höstmötet i Nyed inleddes med invigning

25 januari är manusstopp för nummer 1, 2010 skicka manus till: kansliet@hembygdvarmland.se



Ordföranden har ordet

Nu tätnar höstmörkret och blir allt mer påträngande. Flera hembygdsgårdar har slagit igen för i år medan andra planerar för julmessa och julbord. Lyckligtvis ser vi knappt någon lågkonjunktur när det gäller våra aktiviteter.

Själv har jag varit med Sveriges Hembygdsförbunds förtroenderåd till Åland. Huvuddelen av tiden ägnades åt strategiarbete och aktuella frågor. Därutöver fick vi en ingående och intressant redogörelse för de svenska försvarsaktiviteterna på Åland i samband med 1809 års krig. Tillfälle gavs dessutom att besöka Ålands Museum (historia) och Ålands Jakt och fiskemuseum på Eckerö. Båda kan rekommenderas.

Vårt Höstmöte avverkades i Molkom på Nyeds hembygdsgård. Våra nya stadgar antogs för andra gången och gäller fr. o. m. nästa verksamhetsår. Egentligen är det inga stora förändringar mot våra nuvarande men de nya är fylligare och tar upp frågor, som inte alls finns med eller är otydliga i nuvarande stadgar t. ex. medlemskapet, antalet ombud och att minst en revisor skall vara auktoriserad. Nyed presenterade sin nya Hemsida. Upplägget verkar intressant. Här finns det möjlighet att hänga på!

Som ni förhoppningsvis redan vet, har regeringen beviljat 30 miljoner kronor i stöd till byggnader som förvaltas av hembygdsrörelsen och representerar lokal byggnadskultur. Sveriges Hembygdsförbund blir huvudman för projektet som går under namnet *Hus med historia*. Arbetet kommer att organiseras under hösten.

Vi har nu beslutat att ta på oss ansvaret för förbundets riksstämman 2011. Den kommer att hållas i Karlstad 2 och 3 juni. Lördagen den 4 ordnas bussresor till olika delar av Värmland. Vi behöver redan nu frivilliga krafter för att organisera riksstämman! Låt oss hjälpas åt att göra ett redan känt turistlandskap om möjligt ännu mera intressant och välkomnande för besökare. 🐦

Sven Hede



POST- och BESÖKSADRESS
Värmlands Hembygdsförbund
Skutboudden
671 94 BRUNSKOG

Kansliets telefontider:
Måndag–fredag 10.00–12.00
tel. 0570-522 09
fax. 0570-523 88
Sven Hede 0738-10 15 82
kansliet@hembygdvarmland.se
www.hembygdvarmland.se

PlusGiro 512602-4
Bankgiro 5666-5516
Org. nr. 873200-7706



Julförberedelser på Kollsberg, foto Ola Rattfeldt

Höstmötet i Nyed

Jan Bäckström, foto KM idé

Invigning

Innan Höstmötet började invigdes Nyeds hembygdsförenings senaste tillskott på byggnadsfronten – ett mjölkbord. Dessutom hade föreningens 80-årsjubileum firats dagen innan!

De nya stadgarna

Sven Hede läste upp de förändringar som gjordes i de nya stadgarna av Årsstämman och beslutet blev att anta stadgarna med de förändringarna. Höstmötet fastställde de nya stadgarna för andra gången.

Årsstämma 2010

Mötet beslutade att anta inbjudan till att hålla årsstämman 2010 på Kristinehamns hembygdsgård. Vi hälsas varmt välkomna!

Riksstämman 2011

Styrelsen för VHF har beslutat att åta sig uppgiften att genomföra SHF:s Riksstämman i Värmland 2011. Arvika och Karlstad finns som alternativorter, men Karlstad har visat sig vara bättre rustat vad gäller möteslokaler. Höstmötet beslöt att stämman ska hållas i början av juni 2011, med start torsdag Kristi himmelfärdsdag, fortsätta fredag och avslutas på lördag. Sven Hede förutsätter att de föreningar som tillfrågas om hjälp ställer upp.

Valberedningen

Valberedningen är nu komplett och består av Kerstin Ryrfeldt, Björneborg, Berit Juhl, Fryksände och Karl-Erik Aronsson. Kerstin Ryrfeldt är sammankallande.

Landsbygdsriksdagen 2010 i Sunne

Ingemar Robertsson från Ingmår berättade om Landsbygdsriksdagen som nästa år ska hållas 6–9 maj i Sunne. Man beräknar 1200–1300 delegater från hela Sverige. Devisen för LR 2010 är **Där generationer möts – utvecklas landsbygden**. Helmia Arena, Sparbankshallen och Fryxellska skolan är de lokaler som skall användas för arrangemanget. Ca 60–70 utställare finns i utställningshallen där ett café ska finnas. Ingemar Robertsson undrade om Värmlands hembygdsföreningar kan ansvara för caféet? Serveringen kommer att vara hårt belastad, t. ex. servera landsbygdsriksdagsbulle, smörgås och kaffe. Löfbergs Lila ställer upp med kafemaskiner och ett bra pris på kaffe. Vårmarknaden i Sunne pågår samtidigt och bussar finns som kör allmänheten till mässan på LR 2010. Minst 10 regeringstjänstemän kommer att vara närvarande under söndagen.

Alla hushåll i Värmland kommer att få en tidning om LR 2010. Minst 200 frivilliga behövs för att genomföra arrangemanget och man kommer att ha 17 arbetsgrupper.



Invigningen av mjölkbordet genomfördes av Nyeds hembygdsförenings ordförande Lennart Svensson som här ställer upp mjölkflaskan på mjölkbordet.

En del hembygdsföreningar är redan medlemmar i Landsbygdsrådet. Monica Karlsson undrade om vi inom VHF kan medverka på något sätt och berättade om att deltagarna i Visningresan vill delta i LR 2010.

Den 15 december öppnas hemsidan för Landsbygdsriksdagen 2010. Den som ska anmäla sig och välja vilka aktiviteter man vill delta i måste göra detta via hemsidan, alla val måste göras för att man ska kunna genomföra anmälan. Mer info om LR 2010 finns på www.helasverige.se

Interregprojektet

Projektet avser migration i inre Skandinavien. Man vill genom projektet kartlägga gränsvandringarna i slutet av 1800-talet. Sverige och Norge var i union och många värmlänningar jobbade i Kristiania (Oslo) eller åkte dit för vidare bättresa till England och slutligen Amerika. Flera föreningar kommer att kontaktas i projektet.

Interregprojektets kontaktpersoner:

Marie Halvardsson +47 904 79 686

info@grensevandring.no

Mathias Nilsson på Sverige-America centret

info@swedenamerica.se

VHF:s expedition

VHF:s expedition finns idag i Brunskog, dels för att vi blev uppsagda från tidigare lokal och dels för att VHF:s ordförande bor i Brunskog. Var expeditionen hamnar efter kommande årsstämma är inte löst ännu. Ny ordförande ska väljas på nästa årsstämma anser Sven Hede.

Hemsidan

Vi har en fin hemsida som sköts av Kjell Sundström på KM idé. Det har varit 18 000 besökare till den under senaste året. och 27 000 olika pdf-filer har laddats ned.

Visningsresan

En artikel om Visningsresan fanns i Näverluren nr 3. Ansvariga var Monica Karlsson, Anders Wiss och Marianne Krönsjö. Avsikten vara att visa upp Värmlands hembygdsgrändar för pensionärsföreningar i närliggande län. 19 hembygdsföreningar ställde upp och ett "smörgåsbord" av aktiviteter presenterades. Man hade två seminariedagar, resans genomförande och ett uppföljningsmöte efter. Hela arrangemanget var ett viktigt erfarenhetsutbyte.

Accessprojektet

Accessprojektet för VHF:s del har fått bidrag på ca 5,5 miljoner kronor sedan starten. Projektet startades 2006 och har kunnat fortsätta fram till och med första halvåret 2009 tack vare förlängning. En stor mängd fotografier (ca 80 000) har digitaliserats, och ca 10 000 föremål har bildbehandlats. SOFIE och Bygdeband har använts. För att använda SOFIE måste föreningarna betala, men informationen är gratis för användaren. Bygdeband är gratis för föreningarna och kan till och med komma att ge en liten ersättning, men användarna måste istället betala.

Näverluren

Se till att tidningen används, den är mycket bra! Sprid ut information till andra hembygdsföreningar genom Näverluren. Berit Juhl, Gösta Olofsson och Peter Olausson är redaktionskommitté. Se till att åtminstone hela styrelsen i varje förening har var sitt exemplar. Karin Öman, tidigare mångårig redaktör för Näverluren, önskade lycka till med tidningen som är så värdefull för oss alla!

Ekonomi

Kassören Kent Wallin rapporterade kring förbundets ekonomi och vi kommer att få ett överskott under året.

Praktikplatser

Monica Karlsson är jobbcoach på Arbetsförmedlingen i Karlstad. De letar praktikplatser för ungdomar och äldre t. ex. för digitalisering och andra uppgifter. Det kostar inget för föreningarna. Ungdomar har en praktikperiod på 3 månader, de över 25 år får max 6 månader. Personer inom Fas 3 är andra möjligheter. Kanske flera föreningar kan samarbeta eftersom vi behöver hjälp med liknande saker? Praktiken leder till en färsk referens för den arbetssökande och behöver inte betyda att det ska leda till nytt arbete. Det är en fin möjlighet vi har och ska ta tillvara!

Nyeds bilddatabas

Nyeds hembygdsförening har en bildgrupp som förvaltar en stor mängd bilder och dokument. Man har utvecklat en värmländsk enhet tillsammans med Karlstads Universitet. Andra föreningar kan ansluta sig till Nyeds databas.

Bygd och Natur

Sven Hede talade varmt för SHF:s tidning *Bygd & Natur* och tidningen har bra information om vad som händer inom den svenska hembygdsrörelsen

Höstmötets avslutning

Ordförande Sven Hede tackade för visat intresse, tackade värdföreningen för deras fina medverkan och förklarade Höstmötet för avslutat. Nu bjöds på lunch. Därefter kåserade Konrad Larsson, som tidigare arbetat i många år på Värmlandsradion. Han hade med sig inspelningar han gjort runt om i Värmland med intressanta personer. Här kunde vi konstatera att språket är mycket variationsrikt i Värmland! 🐣



Ingemar Robertsson



Monica Karlsson



Konrad Larsson

Värmland – Hedmark

Peter Olausson

Interregprojektet *Gränsvandring/Grensevandring* rullar på, i samarbete mellan Sverige Amerika-Centret (f.d. Emigrantregistret) och Norsk Utvandremuseum i Stange, beläget utanför Hamar. Projektet, som är treårigt, går ut på att kartlägga och analysera vandringarna över gränsen Värmland – Hedmark genom tiderna, och dessutom den fortsatta utvandringen vidare från området. En kungstanke är att kunna länka enskilda individer i källor på båda sidor gränsen, så att det skall vara möjligt att spåra personernas vandringar också för släktforskare, historiska demografer och andra. En del intressant källmaterial skannas och bland det som redan är gjort kan nämnas svenska beväringars små levnadsberättelser i samband med att de ryckte in i det militära i början av 1900-talet. Här berättar de bl. a. om tidigare arbeten och om sina personliga erfarenheter av att arbetsvandra.

EN DEL AV ARBETET inom projektet görs genom konferenser. En sådan, med namnet *Nordisk Gränsvandring*, hölls på Residenset i Karlstad den 12 november. Innehållet var rejält brett den här gången, med medverkande från alla nordiska länder utom Island. Deltagarna fick lyssna till föredrag om den pågående verksamheten vid Nordens olika institut för migrationsstudier, där det bl. a. framkom att det finska emigrantmuseet i Peräseinäjoki samlar in hus med finsk anknytning från hela världen till sitt utomhusmuseum och just nu är på jakt efter ett torp från norra Värmland som kunde flyttas till Finland.

FLERA AV FÖREDRAGSHÅLLARNA tog också upp konkreta forskningsprojekt och – resultat. Det gällde bl. a. chefen för Migrationsinstitutet i Åbo Olavi Koivukangas, som berättade om den finska utvandringen till Sverige i ett långtidsperspektiv och chefen för Svenska Emigrantinstitutet i Växjö Lars Hansson, som redogjorde för svenskarnas flyttningar till Danmark och Nordtyskland under 1800-talet. Andra spännande inslag gällde arbetsvandringarna, som professor Sune Åkerman från Karlstads universitet beskrev, och avslutningsvis, ett pågående forskningsprojekt kring svenska amerikaemigranterns öden under den stora 30-talsdepressionen i USA – detta presenterat av professor Ulf Beijbom, som håller på med en bok i ämnet.

PROJEKTET GRÄNSVANDRING har också till syfte att presentera Värmlands och Hedmarks gemensamma kultur för en större allmänhet. Av det skälet har man under hösten tagit en direktkontakt med Värmlands Hembygdsförbund i syfte att kunna hjälpa till med att få in hembygdsgårdarna som besöksmål också i ett arbetsvandring- och migrationssammanhang. För den som vill veta mer går det bra att kontakta projektledaren på svensk sida. ☺

Projektledare Mathias Nilsson
tel 054-67 15 114
mathias.nilsson@grensevandring.se



Projekt Gränsvandring

– Migration i inre Skandinavien

Marie Halvardsson. Svensk-Norskt samarbete inom ramen för EU-programmet INTERREG



På 1800- och 1900-talen utvandrade miljontals från Sverige och Norge till Nordamerika. Under samma period utvandrade många svenskar över gränsen till Norge för att söka arbete. **Sverige Amerika Centret** i Karlstad och **Norsk Utvandrer museum** i Stange ska i projektet **Gränsvandring** kartlägga migrationsrörelser över gränsen mellan Hedmark och Värmland samt skapa ett svensk-norskt nätverk för insamling, forskning och förmedling knuten till temat historisk migration. Mer information om bakgrunden för projektet på www.grensevandring.no

Turism

Projektet går till stor del ut på att digitalisera och skanna källmaterial till historisk migration samt koordinera svenska och norska källor. Detta skall sedan tillgängliggöras via Internet. Den ökade tillgängligheten stimulerar i sin tur till att skapa intresse för regionen också bland turister och researrangörer. Spridningen av kunskap och material, speciellt om utvandringen till Nordamerika, lägger grunden för ökad turism från amerikaättlingar.

INTERREGPROJEKTET GRÄNSVANDRING befinner sig nu i ett skede där vi samlar information som är intressant för turismen. Vårt mål med denna turisminriktade del av projektet är att göra det lättare för den som önskar att komma i kontakt med och lära mer om lokalmiljön där förfäderna kom ifrån. Gränsvandring ska därför skapa en översikt, som inkluderar information om möjligheterna att få guidning på de platser där förfäderna kom ifrån, men som även gör det lätt att kunna hitta årligt återkommande arrangemang, museer, boende, etc. i regionen. **Inre Skandinavien historia och kultur** ska lyftas fram, exempelvis genom att tala om var man kan äta traditionell mat eller uppleva midsommarfirande. Eller kanske man kan få se hur en folkdräkt sys upp?

FLERA TYPER AV RESOR FRÅN AMERIKA FINNS IDAG, allt från familjeätaresföreningar till gruppresor för släkt-

forskare som vill forska vidare på plats, eller mer generella gruppresor för att uppleva Skandinavien. Tidigare har många av dessa resor lagts från Oslo till västkustens fjordområden i Norge och från Stockholm till Växjö och Glasrieket i Sverige. Vi vill att dessa arrangörer ska se **Inre Skandinavien** – Värmland och Hedmark – som ett minst lika intressant område att resa i.

VÅR AVSIKT ÄR även att informationen ska vara användbar för oss på båda sidor som vill ta en tur över till grannlandet, eller för den som får besök och vill visa fram sitt område och dess historia. Översikten kommer i januari 2010 att presenteras som en webbsida kopplad till projekt Gränsvandring. På sidan klickar man sedan på sitt område för att få mer information.

VI ÖNSKAR NU KOMMA I KONTAKT med föreningar, museer och andra intressenter i Värmland för att få veta mer om vilka möjligheter som finns hos er. Att delta innebär inte något ekonomiskt åtagande. Däremot behöver vi få information direkt från er, så att vi kan säkerställa att de upplysningar vi ger är korrekta.

Följande information är önskvärd:

- e-postadress för kontakt
- Hemsida
- Vilka ni är, vad ni gör eller kan hjälpa till med
- Möjlighet för guidning hos er o. s. v.

Självklart får ni gärna ge information om oss till andra. Översikten kommer att spridas bland våra kontakter och andra runt omkring i världen.

Intresserad? Frågor?

Skicka en e-post till info@grensevandring.no eller ring Marie Halvardsson +47 904 79 686 Hon är den i projektet som samlar information till översikten. 🐦

Sverige-Amerika Centret, Box 331, SE-651 08 Karlstad – Tel: +46 54 61 77 20

Norsk Utvandrer museum, N-2312 Ottestad – Tel: +47 62 57 48 50

email: info@grensevandring.no

www.grensevandring.no



EUROPEISKA UNIONEN
Europeiska Regionala Utvecklingsfonden



På hembygdsgårdarna finns unika byggnader som visar på lokala byggnadstraditioner. De kanske är de enda kvar i sitt slag och speglar en verksamhet som är ett minne blott. En del står på ursprunglig plats, andra har flyttats, men de förmedlar likväl en del av vår historia. Hembygdsrörelsen har en stor uppgift i att förvalta dessa byggnader för framtida generationer. De är också viktiga förebilder och inspirationskällor för besökarna varför det är viktigt att föregå med gott exempel. Det är ingen lätt uppgift, inte minst ekonomiskt. Sveriges hembygdsrörelse förvaltar tillsammans 10 000 byggnader!

UNDER ÅRET HAR Värmlands Museum i samarbete med länets hembygdsföreningar anordnat byggnadsvårdkurser. Eda, Forshaga och Ekshärad har varit värdar för kurserna och 19 föreningar har deltagit i heldagsaktiviteten. Kurserna startade med en exposé över värmländska byggnadstraditioner för att sedan gå över till diskussioner kring hur man jobbar med vård och underhåll av de kulturhistoriskt intressanta byggnaderna på hembygdsgårdarna. Vikten av dokumentation, val av material och att vara varsam om en hantverks-tradition lyftes bland mycket annat. Diskussionerna blev ibland heta och

vi som kursledare fick verkligen tänka till och motivera oss. Varje byggnad är ju unik, och således finns inga universallösningar för hur en åtgärd skall ske.

PÅ EFTERMIDDAGEN var vi ute och tittade på hembygdsgårdens byggnader. Vi letade skador och diskuterade lösningar. Som utgångspunkt för arbetet använde vi den blankett som Sveriges hembygdsförbund utarbetat för att inventera byggnader. Här ska byggnadens skick idag och underhållsåtgärder för framtiden fyllas i. Minst lika viktiga är uppgifterna om renoveringsåtgärder och ställningstaganden som gjorts tidigare. Har man en gång fyllt i dessa fakta så finns ett gediget underlag för framtiden. En sådan bas är viktig, inte minst med tanke på att människorna i en ideell förening växlar och att byggnaderna därmed, med viss regelbundenhet, kanske får nya förvaltare. Blanketterna för att inventera byggnader finns att hämta hem från Sveriges hembygdsförbunds hemsida under adressen www.hembygd.se/byggnadsvard

BYGGNADSVÅRDKURSER kan även hållas på Er hembygdsgård! För att en kurs ska äga rum behövs 15–20 deltagare. Kontakta Monica Björklund för att anmäla intresse. Vi har också

möjlighet att arbeta mer detaljerat med just din hembygdsgårds byggnader. Här kan vi på uppdrag göra vård- och underhållsplaner som sedan blir er bas för underhåll både på lång och kort sikt.

Äntligen!

Den så efterlängtade nationella satsningen för vård av byggnader som förvaltas av hembygdsrörelsen är nu äntligen här. Inom projektet **Hus med historia** skall 30 miljoner kronor fördelas ut i landet under två år, 2010–2011. Sveriges hembygdsförbund kommer att vara huvudman och svara för samordning, men pengarna kommer att fördelas via länsstyrelserna. Nu kan alltså bidrag sökas för de byggnader som det förut varit svårt att få medel till. För att få bidrag skall ansökningarna göras med särskild blankett. Det är viktigt att man gör en komplett ansökan innehållande kostnadsberäkning, åtgärds- och materialbeskrivning. Underlag är viktigt, så beskriv även byggnaden och dess historia i ord och bild. Blanketten som ska användas heter *Ansökan om bidrag till vård av kulturmiljöer* och kan hämtas hem på länken www.lansstyrelsen.se/varmland/amnen/Kulturmiljo/blanketter **Hus med historia** ska också bidra till utveckling av besöksnäringen. Här är Värmland pionjärer genom **Kulturturismens hembygdsgårdar**, och vi kan dela med oss av upplägg och erfarenheter. Nu måste Värmlands föreningar vara aktiva och verka för att denna satsning ska bli Värmland till mesta möjliga nytta! ☺

Läs även i boken:

Att arbeta med byggnadsvård i föreningar och förbund - en idéskrift
Utgiven av SHF 2009.

Monica Björklund
monica.bjorklund@torsby.se
0560-162 89, 070-659 31 16

Lena Thor
lena.thor@varmlandsmuseum.se
054-701 19 12



Ekshärad. Klädsel för ogift kvinna. Livkjol med munkabältesliv. Förkläde, bomull, med munkabälte

Hur vi klädde oss förr

Text & foto Inger Söderquist

När nu strumpor och skjorta/särk är påsatta så kommer vi till byxa och kjol. Det finns inte så många kjolar bevarade i Värmland, mest finns det livkjolar. Norra Värmland har fortsatt med livkjolarna, när de flesta bygder gick över till midjekjolar.

Om vi börjar i söder så har **Blomskog** både kjol som burits med livstycke, samt kjol och tröja av samma randiga material. Veckade.

Östervallskog har flera olika randiga kjolar, men de vävdes upp 1873 för att lämnas till Nordiska Museet. Då hade dräkten redan varit ur mode i flera årtionden. Veckade.

På 1930-talet eldades den sista kjolen upp inom **Jösse härad** så där finns ingen kvar men den tidigare ägaren berättade hur den sett ut.

Då kommer vi över till Klarälvdalen. I **Ekshärad** återfanns på 1980-talet några midjekjolar. De var av rask och

väldigt ömtåliga. En del var vända med finsidan inåt och det tyder på att de blivit omsydda efter dräktperioden. Där finns bevarat två livkjolar. Båda har svart kjol med oblekt linvarp, men tyget är så bra hopslaget, så varpen knappast syns. Livet är gjort av bomullstyg, som var det finaste då. Det ska finnas en livkjol med finare svart köpetyg i kjolen och munkabältsvävt tyg till livet, men var den finns idag vet vi inte.

Sedan finns det en livkjol på Nordiska Museet, som är lite senare och mycket lättburen. Den är gjort av tunt lin och redgarn. Färgen på kjolen är röd-, grönskimrande och livet rosa-, rödskimrande. Grön kantning i hars och ärmhål.

Norra Ny har flera livkjolar, samtliga av ull med oblekt linvarp som knappast syns. De kjolarna är goffrade. Livet är randiga eller av olika köpetyger.

Dalby har en gammal livkjol av grönt ylle med brunt liv, Brudkjol 1851. En av grönt ylle med beigebrun varp. Brudkjol 1858. En av plommonfärgat tunt helylle, finns på Värmlands Museum. En av plommonfärgat ylle med linvarp på Dalby Hembygdsgård. Dessutom finns det två på Nordiska Museet. Samtliga är veckade.

Norra Finnskoga var kapellförsamling till Dalby och de använder en grön livkjol med svart liv av ylle. Den är av samma typ som övriga från Dalby. Klänningar har använts av en del samtidigt med folkdräkten, men de återkommer jag till.

Byxor

Blomskogs och **Östervallskogs** skinnbyxor var uppsydda för att skänkas till Nordiska Museet 1873.

Inom Jösse härad finns det skinnbyxor bevarade.

I Fryksände finns ett par bevarade.

I Ekshärad finns 2 par skinnbyxor bevarade, samt ett par på Värmlands Museum. Dessutom finns ett par pojkbxor på Nordiska Museet.

Norra Ny har minst 2 par skinnbyxor bevarade.

Dalby har några par skinnbyxor och där finns också några par bruna vadmalsbyxor, men de är från sista delen av 1800-talet.

Norra Finnskoga har ett par skinnbyxor bevarade. Samtliga dess plagg är mönsterritade och möjliga att kopiera. ☺

Nya Sverige-minnen i fokus för årets svensk-amerikanska konferens

Text och foto Peter Olausson

V isste du att de äldsta bevarade kyrkorna i USA byggdes av svenskättlingar redan i slutet av 1600-talet? Åker man till trakterna kring Philadelphia och Delaware vid amerikanska östkusten kan man besöka flera små helgedomar av den åldern och med mer eller mindre tydlig svensk koppling genom arkitektur och genom namn i Series pastorum och på gravstenarna. Old Swedes Church utanför Wilmington är en av dem, Gloria Dei i centrala Philadelphia är en annan – och det finns fler.

DE GAMLA KYRKORNAS historia var ett av många teman på den svensk-amerikanska konferens, som hölls i Philadelphia i slutet av oktober månad – den svenska kolonins lagsystem, dess kontakter med omgivande indianfolk och kolonisternas vidare öden efter att Nya Sverige tagits över av först holländare och sedan engelsmän var andra aspekter som togs upp under några dagar med föredrag, diskussioner och exkursioner, bl. a. till den magnifika repliken av 1600-talskeppet Kalmar Nyckel. Nya Sverige, som grundades år 1638 genom ankomsten av skeppen Kalmar Nyckel och Fågel Grip, var en etablering värdig den nya stormakten, men någon större omsorg om människorna som flyttade dit visade knappast den dåtida svenska kronan. Kolonisterna fick till stor del klara sig själva i skogarna och det gjorde man också förvånansvärt bra under ett par årtionden. Det var en tid fylld av vedermödor och äventyr och historien är ganska väl känd, inte minst genom att flera personer skrev ner sina minnen från tiden där borta. En av dem var fortifikationsingenjören Per Lindeström, som på sin ålders höst satt på Brosätters gård vid



Värmlandsbro och skrev sin berättelse om resan över Atlanten under sina ungdomsår på 1650-talet. Det är rolig läsning än idag.¹

DOKUMENTATIONEN av Nya Sverige och dess befolkning pågår inten-



sivt i våra dagar genom Swedish Colonial Society, som tillsammans med American Swedish Historical Museum och Swedish American Council också arrangerade konferensen. Medlemmar i sällskapet – under ledning av historikern Peter Stebbins Craig –



Landshövding Eva Eriksson flankeras av Erik och Elinor Gustavsson

har ägnat stor energi åt att samla den skriftliga dokumentationen i en rad olika källor och sammanställa denna i ett flertal böcker. På det sättet har det till och med blivit möjligt att identifiera ursprunget i Sverige för inte så få av Nya Sverige-kolonisterna. Och många av dem visar sig vara svedjefinnar från Värmland. Eskil Larsson och hans son Bertil Eskilsson från Sunne tillhörde pionjärerna. De kom till Delaware redan 1641. En del utvandrare kom sedermera tillbaka till Värmland – som Anders finne i Spettungen i Lekvattnet, nämnd i inhyseslängden för Fryksdalen år 1674 som ”en gammal grå man”, som varit ”effter order till WästIndien”.²

KONFERENSEN I PHILADELPHIA var den tionde i sitt slag i regi av Swedish American Council, Minneapolisbaserad paraplyorganisation för de många svensk-amerikanska föreningarna i USA och Canada – förra gången, år 2006, hölls konferensen i Karlstad. Philadelphiakonferensen lockade ett hundratal deltagare, varav inte så få svenskar – av vilka landshövding Eva Eriksson var en representant av betydelse. Nästa gång – troligen år 2011 – blir någon annan ort i Sverige enligt planerna värd för evenemanget. ☺

1. Per Lindeströms bok, som skrevs 1691, utgavs i nytryck år 1962, då under namnet *Resa till Nya Sverige*. Om Lindeström och hans färd, se även Peter Olausson, *Värmlänningar i rörelse* (1997).

2. Notisen om Anders finne återfinns i rannsaktionslängden över inhysesfolk i Fryksdalen, som utgetts i sin helhet av Gabriel Bladh och Peter Olausson med titeln *Vandrat hit som andra finnar att söka sin föda* (2004).



Emterviksamatörerna 40-årsjubilerar

Nils Ahlqvist och Daniel Skogman, foto Marie Söhrman

Emterviksamatörerna 2009. Efter föreställningen av Nils H:son Berlings underbara saga

Östra Ämtervik är präglad av sitt kulturella förflutna. Det var här Selma Lagerlöf växte upp, det var här hon hämtade många av förebilderna till sina berättelser. Det var här hon bodde efter att hon köpt tillbaka sitt barndomshem Mårbacka. Varje sommar i augusti arrangeras Lagerlöfsfesten, till minnet av hennes far, löjtnant Erik Gustaf Lagerlöf. Han medverkade till att anlägga en brunn i Södra Ås, där folk skulle *dricka brunn* och bada i gyttja. Anläggningen döptes till Ås Brunn och ägs numera av Östra Emterviks hembygdsförening och är socknens hembygdsgränd. Söndag 17 augusti 1969 är en speciell dag i Emterviksamatörernas historia. Då gavs den allra första teaterföreställningen på Ås Brunn – *Brunnen*. Därmed lades grunden till den långa teatertraditionen som nu är inne på sitt 40:de år.

Roland Kihlstadius

Manusförfattare till *Brunnen* är Roland Kihlstadius och han berättar om bakgrunden till föreställningen: Erik Gustaf Lagerlöf på Mårbacka skulle ha fyllt 150 år om han hade levat den 17 augusti 1969. Vi tyckte att det skulle vara roligt att göra ett spel som kunde anknyta till honom och även till dottern Selma Lagerlöf. Det fanns redan en utomhusscen vid Ås Brunn. Sen

kom det upp att vi skulle kunna anknyta till brunnsrörelsen som funnits här, och därav blev den första föreställningen kallad *Brunnen*. I barndomen badade Selma Lagerlöf på Ås Brunn, då det fanns här ett badhus. Hon kände väl till ägaren, Johan Olsson.

DET FANNS ALLTSÅ samverkade faktorer till Emterviksamatörernas uppkomst och att Ås Brunn blev platsen för deras teaterföreställningar. Östra Ämterviks kulturarv spelar en stor roll i sammanhanget. Rolands engagemang i bygden sträcker sig över lång tid. Under årens lopp har han bl. a. varit flitig medarbetare i tidningen *Östemtingen*. Roland berättar vidare:

Jag åtog mig att skriva manuset till *Brunnen* på eget bevåg. Under föreställningens gång gjorde aktörerna en hel del ändringar till det bättre. Det ursprungliga manuset blev mer eller mindre ställt åt sidan. Alla aktörerna var östemtingar. Stig Olsson var hemmansägare i Södra Ås. Torsten Borg var från Smedsby och var en karaktärsskådespelare som kunnat gå långt om han fått tillfälle. Karlstadbon Gunnar Ahlström hyrde stugan Karlsro på Ås Brunn. Han hade spelat amatör-

teater i Karlstad och var därmed scenvan. Ivar Larsson i Bävik. Gösta Lillberg bodde på den tiden i Fölsvik. Thyra Sundström, spelade Selma Lagerlöf med den äran. Eskil Karlsson från Södervik i Övre Ullerud var en utmärkt regissör och även sminkör. Hans fru Gunhild spelade med i teatern i många år.

PREMIÄREN av *Brunnen* blev en succé. *Fryksdals-Bygden* 21 aug. 1969 ger följande kommentar: ”Pjäsen fick ett mycket gott framförande och mottogs med stort bifall.” Roland poängterar också att arbetet med teatern alltid kännetecknades av en lekfullhet som bidrog till trivsel och god gemenskap. Detta var en god grund för en teatertradition att växa i.

UNDER FLERA ÅR framöver var det Roland som skrev manus till föreställningarna. Då han själv inte anser sig lämpad som skådespelare har han inte framträtt på scenen i någon större utsträckning. I *Brunnen* hade han dock en berättarroll.

Framtiden

En förening med fyrtio år på nacken kan inte undgå förändringens vindar. Det är en förutsättning för dess överlevnad. Intressant i sammanhanget är att den buskisartade framtoning som enligt Roland kännetecknade de första åren måhända fått en comeback i årets föreställning, *Nils H:son Berlings underbara saga* – låt vara att det är frågan om en annan typ av buskis. Pendeln slår tillbaka. Alla olikheter till trots finns det mycket som också förenar alla de fyrtio teateråren. Gemenskap och glädje tror vi är två sådana förenande ord.

SOM DET VERKAR IDAG har teaterföreningen en lysande framtid. De som nu är aktiva gör ett gott arbete och förhoppningarna är goda för att föreningen kan få leva vidare i fyrtio år till eller kanske ännu längre. Vi är glada över att den här föreningen bildades och fortfarande finns kvar. 🐾



Värmlands hembygdsförbund
Skutbouden
671 94 Brunskog

Kansliets telefontider:
Måndag–fredag 10.00–12.00
tel. 0570-522 09
fax. 0570-523 88
Sven Hede 0738-10 15 82
kansliet@hembygdvarmland.se
www.hembygdvarmland.se

PlusGiro 512602-4
Bankgiro 5666-5516
Org. nr. 873200-7706

En glädjande nyhet

Regeringen öronmärker 30 miljoner kronor i anslaget för kulturmiljövård för projektet *Hus med historia*.

Så här står det

”Det ideella engagemanget för det byggda kulturarvet ökar ständigt. En betydande aktör är hembygdsrörelsen som förvaltar viktiga delar av kulturarvet med stora värden, inte minst pedagogiska och kunskapsmässiga.

Projektet *Hus med historia* möjliggör vårdinsatser på objekt som förvaltas av hembygdsrörelsen och representerar lokal byggnadskultur. Insatserna bedöms också skapa förutsättningar för utveckling av besöksnäringen och ge fler människor tillgång till viktiga delar av kulturarvet. *Hus med historia* bör samordnas nationellt och avses ge effekter över hela landet. En lämplig huvudman är Sveriges Hembygdsförbund”.

SHF kommer att föra en dialog med departementet under hösten om hur det ska organiseras.

Hälsningar

Jan Nordwall
Generalsekreterare
Sveriges Hembygdsförbund, SHF
08-441 54 84, 070-794 91 24
jan.nordwall@hembygd.se

Bluffakturor

Har din hembygdsförening fått en faktura på en tjänst föreningen inte beställt? Läs om Svensk Handels varningslista och hur du gör om din hembygdsförening fått en bluffaktura. Anmäl alltid bluffakturor från oseriösa företag.

Runtom i landet finns företag som ”säljer” plats i lokala kataloger/söktjänster. Företaget skickar en saftig faktura och hänvisar till att du beställt en annons i deras katalog.

Svensk Handel varnar

Det här är Svensk Handels råd för hur du ska göra om din förening fått en bluffaktura. På deras webbplats finns också ett formulär för polisanmälan samt en varningslista över oseriösa företag.

Har du skrivit på ett underlag eller gått med på något per telefon men anser dig blivit lurad, gör följande:

1. Stryk ett streck över papperet och skriv:
”Motsätter mig betalningsansvar beroende på vilseledande uppgifter. Svensk Handel kontaktade. Polisanmälan kommer att göras.”

Om det är en faktura på engelska skriver du:

”Reject payment due to misleading information. Swedish Trade Federation has been contacted. Complaint will be filed with the police.”

2. Gör en polisanmälan och lämnar den till närmaste polismyndighet. Blankett finns hos Svensk Handel.
3. Faxa tillbaka underlaget till bluffföretaget
4. Faxa en kopia på underlaget till Svensk Handels säkerhetsavdelning 08-762 78 50 (ej till deras ordinarie faxnummer).

Spara eventuell skriftväxling med företaget, såsom den faktura du motsatt dig, brev där du motsatt dig betalningsansvar och så vidare. Dessa handlingar kan behövas som bevis.

För inga diskussioner med företaget per telefon.

Betala aldrig för något som du inte beställt.

Mer information hittar du på www.svenskhandel.se klicka på ”Varningslistan” i den gula listen överst på sidan.

Accessprojektet

"Er slutredovisning av Accessprojektet **Access kultur-
arv Värmland** har granskats och godkänts. Ert ärende
är därmed avslutat och arkiverat. Tack för gott samar-
bete! *Bästa hälsningar, Jelena Jesic, Statens kulturråd*"

Sven Hede skriver

Projektets mål har i stort uppfyllts vad gäller digitalisering
av gamla foton och dokumentation av föremål. I allmän-
het är föreningarna mycket positiva till uppnådda resul-
tat. Mycket återstår dock att göra.

En förening förklarar att "målet uppfyllts med råge". En
annan förening skriver: "Hur oerhört betydelsefullt hela
ACCESS-projektet varit för vår hembygdsförening.
Vi har fått en ny inriktning på vår verksamhet där de
scannade fotografierna har blivit väl så viktiga som före-
målssamlingar och gårdar."

Ett nytt samarbete har startat såväl inom vissa förening-
ar som mellan föreningarna. Vissa föreningar har egna
ekonomiska resurser att fortsätta arbetet med digitali-
sering och dokumentation medan andra har problem
med att få verksamheten att gå ihop ekonomiskt och
gör andra prioriteringar. Det är dock ingen tvekan om att
mycket arbete återstår, inte minst genom att nytt mate-
riäl ständigt tillkommer. Samarbetet med Kulturrådet har
fungerat bra. Vi har fått snabba och klara svar på våra
frågor.

Karlstads Hembygdsförening

Ralph Nilsson hälsar att "Karlstads Hembygdsförening
har äntligen skaffat en egen domän, så nu har vi fått en
normal webbadress", www.karlstadshembygd.se



Årets brudpar på Eda hembygdsgård.
Emma och Mikael som gifte sig den 25 juli 2009

Vinterskadesäker Hembygdsgård

Risken för vattenskador är extra stor vintertid, många
skador beror på att ledningssystem för varm- och kall-
vatten fryser. Tillräcklig grundvärme och aktiv tillsyn av
hembygdsgården är extra viktigt under vintermånader-
na. Om hembygdsgården inte används vintertid är det
bra att stänga av vattnet och tömma ledningssystemet.
Nedan följer några goda råd för att förhindra skador
både på och i byggnaderna.

- Kontrollera takbeklädnaden så att den står emot regn
och snö.
- Rensa hänggränor från löv/skräp och led bort vattnet
från stuprör.
- Rensa grunden från organiskt material.
- Töm utvändiga utkastare och tag bort slang och
snabbkoppling.
- Kontrollera att synliga vattenledningsrör och koppling-
ar är hela.
- Se till att skarvar och fogar i våtrumsbeklädnad är täta
och hela.
- Ventilera mot fukt och mögel – låt innerdörrar, skåp
och lådor stå öppna. Öppna upp husets luftventiler.

Hör av er till försäkringskansliet för mer råd och tips för
att skadeförebygga!

Hembygdsförsäkringen

Box 25

432 03 Träslövsläge

hembygdsforsakringen@hembygd.se 0200-22 00 55

Hembygdsförbunds hemsida

www.hembygdvarmland.se

Statistiken omfattar nov. 2008 – okt. 2009

17 930 Besök

84 448 Sidvisningar

4,7 Sidvisningar/besök

49 Besök/dag

2:00 Genomsnittlig tid på webbplatsen

Trafik

5,20 % Hänvisningswebbplatser

49,08 % Sökmotorer (Google)

45,72 % Direkt trafik

Nedladdade pdf-filer

27 534 filer



Det blev ett museum

Göte Söderquist, Gillberga hembygdsvörening

Tiden är våren 2000. Styrelsen för Gillberga Hembygdsvörening samlades i övervakningen till Gamla Järnhandeln för att diskutera och planera den fortsatta verksamheten. Under överläggningen kom frågan upp om vad som borde göras med de föremål av olika slag, som samlats under föreningens 67-åriga tillvaro.

Det fanns en förteckning över några få föremål, men inget om vem som skänkt dem, eller var de förvarades i våra lokaler. Vi enades om att det var angeläget att göra något åt detta.

En inventering visade att det fanns ett par hundra gamla föremål i form av husgeråd, verktyg, möbler med mera, som borde få en mera framträdande plats, där de kunde visas upp för den som var intresserad.

Vi kom fram till att försöka inrätta

ett föremålsmagasin, men problemet var att vi saknade lämpliga lokaler för detta.

I anslutning till marknadsområdet finns stallbyggnaden till Nysäters gård och det visade sig, att i norra delen av våningsplan två och tre fanns utrymmen som inte användes. Kontakt togs med ägaren – Säffle kommun – och de ställde sig positiva till att hyra ut dessa lokaler för en summa av 100:- per år. Utöver detta lovade man att ordna med belysning och att vi fick fria händer att anpassa utrymmena till våra planer.

SOMMAREN 2001 VAR DET KLART att sätta i gång arbetet. Vad vi då inte kunde drömma om var, att detta bara var en början på något som fortfarande pågår och som torde pågå ännu många år framåt.

Vi började med att röja ut all halm, gammalt virke och annan bråte som täckte golven med metertjock beläggning. Efter 7 traktorlass hade vi kommit ned till ett golv, som lämnade mycket i övrigt att önska och som fordrade omedelbara åtgärder innan vi kunde börja inredningsarbetet.

Under resten av hösten och våren 2002 klädde vi golv och väggar med spånskivor som sedan målades, väggarna med oljefärg och golven med olja som gjorde dem snygga och lättstädade. Under sommaren tillverkade vi sedan hyllor och annan inredning och fram på hösten kunde vi börja planera och flytta in föremålen.

Nu visade det sig att gillbergaborna blivit intresserade av våra planer och när vi berättat om vad vi avsåg att göra, fick vi förfrågningar ”vi har lite gammalt skräp hemma och när vi är borta kommer våra barn att kasta bort det, vill ni ha det?”

På den frågan fanns bara ett svar: ”Ja tack” och på det sättet utökades våra samlingar i en takt som vi inte vågat drömma om. Vår museigrupp och de som hade hand om dokumentation fick mycket att göra, men alla var positiva och jobbade på utan protester. Under våren 2003 började det se ut som vi planerat, men än var det för tidigt att tänka på invigning även om vi på höstkanten hade vår första besöksgrupp; en buslast med pensionärer från Sunne, som var väldigt nöjda med vad de fick se.

DEN 12 JUNI 2004 var vi så framme vid den högtidliga invigningen av vårt ”Föremålsmagasin”. Den förväntades av kommunalrådet Halvar Pettersson. Han sade bland annat, att han inte hade med några blommor, men att vi i stället kunde tala om när vi hade några önskemål, så fick man se om de kunde hjälpa till. (Detta löfte visade sig vara värt ”sin vikt i guld” som senare skulle uppfyllas med råge)

Föremål av olika slag fortsatte att komma in till oss, bland annat ett komplett skomakeri, textilier, jordbruksredskap, verktyg av alla slag. Våra samlingar hade nu växt till när-

mare 4000 föremål från äldsta (1500-talet) och till våra dagar. Det som är nytt i dag är historia i morgon

På grund av mängden av föremål och det positiva mottagandet vi fått för vårt arbete, beslutade vi att ändra namnet till Gillberga Hembygdsmuseum, som ju låter mer förtroendeingivande.

Nu började det bli trångt om utrymme med tanke på att jordbruksredskap tar plats, så vi började se oss om efter möjlighet att utvidga. I byggnaden fanns det gamla stallrännan, där man byggde vikingaskeppet GLAD. Det var nu tomt och vi tog kontakt med kommunen om att få hyra detta. Det mötte inga hinder, men efter att man funderat på saken, kom man fram till ”vi har väl egentligen ingen användning för byggnaden, vill ni ha den i stället för att hyra?” Vi tackade ja och äger nu huset och betalar i stället arrende för tomt och ett område framför. Utöver detta så fick vi två mindre byggnader, det gamla soldatbostället och rättarebostaden där vi inrättat vårt kansli. Då Ni! Det var bättre än blommor!

UNDER HÖSTEN 2006 FICK VI kännedom om att det hos polisen i Säffle och Karlstad fanns gammal utrustning och föremål med anknytning till polisväsendet, som man på grund av platsbrist hade för avsikt att förstöra. Efter kontakter beslutade myndigheten att deponera dessa hos oss och vi har därför kunnat inrätta ett polismuseum med såväl utrustning, gamla uniformer och dokumentationer och detta saknar motsvarighet både i Värmland och anorstädes i landet.

DET FORTSATTA ARBETET under 2009 har tillfört utrymme där vi samlat allt som har anknytning i skogsbruk och skogsarbete samt ett komplett maskinrum till en biograf, så som det såg ut på landsbygden fram till 1980-talet. Våra samlingar har nu ökat till mer än 7000 föremål, varav det mesta kan beses. Närmast på utbyggnadsfronten är utrymme för det som har anknytning till jordbruk och som vi hoppas att ha klart för visning till sommaren.

TROTS ALLT FINNS DET PROBLEM. Våra lokaler är inte handikappanpassade och det kan vi inte göra något åt för närvarande. Det är också begränsade utrymmen som är varmbonade, så besök under sommartid är att rekommendera. Vi kan inte ha bestämda öppettider, annat än vid speciella tillfällen, men i stället ställer vi upp med visning och guidning om man sommartid tar kontakt med personalen på vårt hantverkskafé. Vid andra tillfällen går det bra att ringa till någon i styrelsen.

DET HAR VARIT MYCKET ARBETE, men samtidigt otroligt lärorikt och när vi sedan får så mycket beröm och andra positiva reaktioner från våra besökare, så sporrar det till att fortsätta på den inslagna vägen. Välkomna till ett besök hos oss. Vi kan lova att Ni kommer att få se föremål, som Ni tidigare aldrig sett! ☺

Bovil

G Ä R D E N

Serier • Konst • Kultur

Rolf Lindby, Svenska Seriefrämjandet

Mäster-tecknaren Bovils ateljé och hem nu som kulturgård. Det unika och vackra konstnärshemmet i naturskön miljö, granne med anrika Sahlströmsgården i Utterbyn nordost om Torsby

Konstnärshemmet

På 1940-talet ritade och inredde Bovil hemmet i Utterbyn till ett inspirerande och vackert konstnärshem fyllt med tavlor, tak- och väggmålningar, skulpturer och sniderier – bl. a. en kista med nordiska gudasagan utskuren på lock och väggar.

I det djungellika Blomsterrummet byggde han en damm av kullerstenar med droppstensgrotta och näckenmotiv på väggen, I den rymliga, vackra ateljén på övervåningen finns stora delar av Bovils tecknarproduktion att beskåda. En kvinna från *Tusen och en natt* bär upp en lampa och hälsar besökaren välkommen. Med en knapp på bröstet öppnas grinden till Storstugan!

Bovil

Bo Wilson (1910–1949), tecknarsignaturen Bovil, var en av sin samtids ledande bildskapare. Som tecknare för den breda allmänheten i press, böcker och reklam medverkade Bovil till att utforma 30- och 40-talens bildspråk. I hans stora bildproduktion återspeglas visuellt en svensk kulturepok. Vad som bland annat gör Bovils verk intressant och angeläget att presentera är den stora bredden i hans produktion. Han skapade bilder inom de flesta genrer alltifrån mode-, film-, musik- och industrireklam till roman- och novellillustration, målarböcker, julkort, äventyrs- och sagoböcker. Kanske var det dock som serietecknare som Bovil blev mest känd. Framför allt var det serien *Tusen och en natt* som gick i *Vecko-Revyn* under större delen av 40-talet, men också de historiska serierna *Fältskärens berättelser* i *Levande Livet*, *Göingehövdingen* i *Allt*, *Harald Handfaste* och *Sinuhe egyptiern* i *Året Runt*. I *Folket i Bild* medverkade han under första hälften av 40-talet med *Flygkamraterna*, som var hans första serie, och med en mängd illustrationer. ☺



Holkkvarnen på Sågudden

Text och foto Gösta Olofsson

Vindkraftens ursprung och historia är inte alldeles glasklar. Men med säkerhet vet man att kvarnvingar snurrade i Persien, dagens Iran, på 900-talet. I det sammanhanget är det intressant att notera, att vingarna på dessa kvarnar roterade horisontellt. (I dag testas principen med horisontellt ställda vingar på moderna vindkraftverk.) De kom att i mindre omfattning men under lång tid även ha en viss spridning i Europa. Något århundrade senare var väderkvarnen etablerad bl.a. i Kina och flera europeiska länder. Det antas att väderkvarnen kom till vårt land under 1200-talet.

MEN VÄDERKVARNARNA var inte de första kvarnarna av nämnvärd betydelse. Av högst naturliga skäl fanns de flesta i och vid de många strömmande vattendragen, företrädesvis i det svenska skogslandskapet men också på slättlandet, d.v.s. vattenkvarnarna: skvaltkvarnen "skvaltän" och hjulkvarnen, som också omtalas fortlöpande i våra tidiga landskapslagar. För kvarnar var en viktig och allvarlig sak. Det låg makt och härlighet i att råda över en kvarnström. Det innebar att kvarnströmmar inte sällan var en attraktiv handelsvara på den tidens marknad. Och naturligtvis blev kvarnhanteringen generellt så småningom både inkomstkälla och skatteobjekt.

Den här framställningen skall dock mest handla om våra väderkvarnar över tiden och med fokus på holkkvarnen, som i ett välbevarat exemplar finns på Sågudden i Arvika. Men innan vi tittar närmare på kvarntypen kan det vara intressant att översiktligt något beröra huvuddragen i de omfattande bestämmelser och regelverk som länge kom att kringgärda kvarnverksamheten. Anledningen till mängden av dessa regelverk var tvistigheter framför allt om de två grundläggande linjerna i verksamheten: malningen i s.k. husbehovskvarnar och den mer storskaliga malningen i s.k. tullkvarnar. De senare kontrollerades framför allt av stormännen, det andliga frälset och världsliga frälset samt Kronan.

HUSBEHOVSMALNINGEN motarbetades systematiskt av de styrande som slog vakt om de större och lönsamma tullkvarnarna. Med stadgorna 1474 och 1483 drogs i alla fall upp en slags rågång mellan båda dessa storheter. I dessa stadgades bl.a. att husbehovskvarnarna i princip inte fick utnyttjas till annat än egen mäld. Enligt den mycket noggranne forskaren i dessa ting, Sven B. Ek, var detta de första kända försöken till gränsdragning mellan allmogens husbehovskvarnar och tullkvarnarna. Det hör dock till saken att kontrollen av efterlevnaden av dessa bestämmelser var vansklig att upprätthålla. Dragkampen fortsatte alltså på skiftande plan med udden riktad mot husbehovsmalningen, d. v. s. i praktiken den som förekom i de små bäckskvaltorna och mindre väderkvarnarna. Men utvecklingen ledde i alla fall till att även andra än ståndspersoner med tiden fick tillstånd att uppföra och äga tullkvarnar, såväl enskilda personer som t. ex. byalag. I Värmland vet man att skattlagda tullkvarnar förekom under första halvan av 1500-talet.

1625 FATTADE RIKSDAGEN ett beslut med långsiktiga konsekvenser. För att finansiera kriget mot Polen infördes då en förmalningsskatt, kvarntull, som skulle erläggas av alla stånd och uttogs med visst belopp per tunna säd. Kanske kan man säga att beslutet var mest principiellt, eftersom det kom att undergå grundläggande administrativa förändringar. T.ex. togs den nämnda kvarntullen redan 1636 in i de ordinarie skatterna under benämningen mantalspenningen, som faktiskt kom att hänga med på skattsedeln ända till 1938! Dock skulle även i fortsättningen den särskilda kvarnskatten, eller kvarnräntan som den också kallades, erläggas till Kronan.

SÅ TILL VÅRA VÄDERKVARNAR. I Sverige har de förekommit i tre huvudtyper och vi talar nu om kvarnar med vertikalt ställda vingar: stolpkvarnen (i Skåne stubbamöllan),



Stolpkvarn på Öland

holkkvarnen och hättkvarnen (även kallad holländaren). Stolpkvarnen och holkkvarnen räknas typ- och utvecklingsmässigt till våra äldre väderkvarnar. Hättkvarnen blev sista steget i väderkvarnens utveckling och historia. Såväl holkkvarnen som hättkvarnen anses ha sitt ursprung i Holland. Hättkvarnen var överlägsen de tidigare kvarnarna vad gällde såväl konstruktion som effektivitet. När det gällde nybyggnationer av kvarnar mot slutet av väderkvarnsepoken var hättkvarnen/holländaren den helt dominerande. Som framgått inledningsvis har även väderkvarnen en lång historia. Men den verkliga storhetstiden för väderkvarnarna i vårt land ligger inte så väldigt långt tillbaka i tiden, ungefär från mitten av 1700-talet till in i 1900-talet.

I DAG HAR VI KANSKE SVÅRT att ta till oss att i slutet av 1600-talet var väderkvarnarna vanliga också i våra städer. Det visar övertygande Erik Dahlberghs *Suecia antiqua*. I flertalet fall var de stolpkvarnar. I Västsverige och Värmland har stolpkvarnen förekommit endast sporadiskt. Och när vi talar om väderkvarnar i Värmland menar vi väderkvarnar på Värmlandsnäs. Men det var inte stolpkvarnen som kom att stoltsera på näset, det var holkkvarnen om än blygsamt till en början.

ENLIGT KVARNTULLSLÄNGDEN 1626 fanns i de fyra sydligaste socknarna på näset två väderkvarnar, bägge i Eskilsätters socken. Två hundra år senare, 1826, var 79 kvarnar i bruk på näset, där samtliga förmodas ha varit holkkvarnar. Det får anses vara klarlagt att holkkvarnen kom till näset närmast från Västergötland, där den var vanlig. Holkkvarnen användes endast för husbehovsmalning. Hättkvarnarna var sällsynta på Värmlandsnäs, en finns dock bevarad in i våra dagar, nämligen hättkvarnen i Herrestad i Botilsätters socken. Kvarnens historia är inte helt klarlagd. Den anses ha varit uppförd först

i Skanör i Skåne, varifrån Herrestads förre ägare, familjen Leffler, på egen köl transporterade kvarnen till näset. En annan uppgift säger att den flyttats från Västergötland. I vilket fall uppfördes kvarnen i Herrestad 1888. Ägare i dag till den K-märkta kvarnen är familjen Hidén i Herrestad.

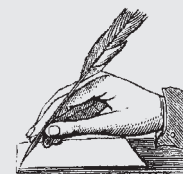
INNAN HOLKKVARNEN fick sin slutgiltiga form påminde den mest om en ryggåsstuga på vilken placerats en stolpkvarn. I den utveckling som följde fick den som underdel ett kvadratisk hus med pyramidtak. Den förhållandevis smäckra överdelen med vingarna ställdes efter vinden genom att den vreds runt med en vridbom. Namnet holkkvarn härleds från den väldiga urholkade trädstammen, som sträcker sig genom både övre och nedre byggnadsdelarna och genom vilken en lång axel överför rotationen till den s. k. löparen, den överliggande kvarnstenen i ett stenpar. Unikt för holkkvarnen på Sägudden är f. ö. att den har dubbla stenpar.

HOLKKVARNEN PÅ SÅGUDDENS Museum i Arvika hade tidigare sin uppgift och placering i Torserud i Botilsätters socken på Värmlandsnäs i Säffle kommun. Den flyttades till Sägudden 1925. I hela landet finns bara ett fåtal holkkvarnar bevarade. Det innebär att holkkvarnen på Sägudden är en ytterst bevarandevärd klenod, som för sin ålder och utsatthet i väder och vind fortfarande får sägas vara i mycket gott skick. Inom Västra Värmlands Fornminnesförening har bildats en arbetsgrupp med uppgift att svara för planeringen av vården och det långsiktiga underhållet av holkkvarnen. Ledande personer i arbetet är Dag Midböe och Arne Axelsson, båda med utomordentliga insikter i väderkvarnars yttre och inre liv, d. v. s. såväl vård som tekniska förhållanden. ☺

Källor: Bl. a. Varis Bokalders, Sven B. Ek, Arvid Ernvik, Ernst Manker och Dag Midböe.



Hättkvarnen i Herrestad, Botilsäter. Kvarnen har varit föremål för renoveringsarbeten under 2009



Invandrare som resurs

”Idag får invandrare vänta mycket länge på att det svenska samhället ska ta tillvara deras kompetens. Många får vänta flera år, kanske de aldrig kommer fram i kön av arbetssökande. Som jag ser det, är det ett oerhört slöseri med människor, tid, kunskaper och kapital. Samtidigt ökar efterfrågan av internationell kompetens, inte minst till svenska företag.”

Den som säger så här är den värmlandsbördiga ekonomhistorikern Christina Dalhede i Göteborg i sin nya och rikt illustrerade bok *Invandrare som resurs 1540–1820* (Göteborg 2009, 208 sid). Sin tes om invandrarnas avgörande betydelse för det svenska samhällets utveckling driver hon i boken genom att konkret berätta om ett antal familjer, som sökte sig till Sverige när landet skulle industrialiseras för första gången på allvar. Huvudpersonerna i boken tillhör släkten Perner, som med tiden kom att bli rikligt representerad i bl. a. Frykerud och Stora Kil. Här får vi följa några släktled och ett antal personer ur släkten tillsammans med en mängd andra människor, som de gör affärer med – eller vars barn till och med gifter sig med varandra. Stamfadern, Nicolaus Perner, kom från Augsburg i Sydtykland och tog sig under 1630-talet via Polen till Mälardalen, där han kom i tjänst hos släkten de Geer – dåtidens motsvarighet till senare tiders Wallenbergare. Perner blev förvaltare för ett av de Geers Bergslagsbruk och kom med tiden att bosätta sig i Arboga. Där dog han år 1687.

Varför Perner och många med honom drog norrut under 1600-talet är förstås omöjligt att fullt ut klarlägga, men Christina Dalhede pekar på både krigen (det 30-åriga), religionsmotsättningar och viljan att göra goda affärer i en expanderande del av Europa som delar av bakgrunden. ”De [=invandrarna] togs emot med öppna armar”, konstaterar författaren, ”förutsatt att de lovade svära trohet mot kungen, var kunniga, pålitliga och lojala mot riket. Språkkunskaperna sågs som en tillgång. Det var inte heller tal om, att de först skulle sitta i karantän och läsa svenska för invandrare, innan de kom i arbete.”

Boken kan läsas såväl som en historisk skildring av en rörlig epok i svensk och europeisk historia som ett spännande familjedokument, där Värmland figurerar flitigt på sidorna. Dalhede nämner bland värmlänningarna – utöver medlemmarna i Pernerfamiljen – bl. a. bruksförvaltarna von Savelandt på Kroppa bruk, bruksägarfamiljen Warnmarck på Bada och Oleby bruk i Fryksdalen och handelsmannen Hans Befritz (Belfrage) från Skottland, som ansvarade för en väsentlig del av timmertransporterna från Värmland över Väneren under 1600-talets slut och som blev stamfar för en vittförgrenad släkt.

Den intresserade bokläsaren hittar i boken *Invandrare*

som resurs en hel värld av människor från hela Europa, som bosatte sig i Värmland för mycket länge sedan och bidrog till att skapa det alldeles särskilda, som vi brukar kalla för den värmländska kulturen. Precis som de som kommer till vårt landskap i vår tid med säkerhet också kommer att göra.

Helgade rum

”Min kyrka är en del av min hembygd”. Det skriver biskop Esbjörn Hagberg i förordet till Hans-Olof Boströms nya vackra och innehållsrika bok om de värmländska kyrkobyggnaderna, med titeln *Helgade rum*. Det är bara att hålla med biskopen. Inte minst inom hembygdsrörelsen känns kopplingen kyrka – hembygd naturlig, och det oavsett om man är troende eller inte. Kyrkan har i princip skapat den samhällsstruktur som fortfarande existerar som grundläggande, i Värmland som i övriga Sverige. Där kyrkorna byggdes blev det bygder som kom att kallas socknar. Fastän kommuner slagits samman och fastän de nutida församlingarna går samma väg i rask takt kvarstår socknarna som en naturlig grund för gemenskap på stora delar av den svenska och värmländska landsbygden. Hembygdsföreningarna är till allra största delen också organiserade med socknarna som geografisk grund.

Detta är ett skäl till varför man skall läsa *Helgade rum*, men det finns definitivt många andra. Hans-Olof Boström, professor emeritus i konstvetenskap, är en lärd man och en god skribent och här presenterar han smått och stort kring hela stiftets kyrkor på ett mycket intresseväckande sätt. Utvecklingen när det gäller byggnation, inventarier och övrig utsmyckning skisseras alltsedan de första träkyrkornas tid någonstans i tidig medeltid.

Trots att Karlstads stift (eller superintendentia) inte är äldre än 1581 och trots att stora delar av Värmland är sent bebyggt jämfört med andra delar av landet finns här en uppsjö av konstskatter att vara stolt och glad över. *Helgade rum* berättar om dopfuntar, liljestenar, kyrkklockor, madonnabilder, klockstaplar, altartavlor, epitafier och gravkors i en aldrig sinande ström och detta såväl i text som i utsökta fyrfärgsbilder. Det är underbart att få se lystern i Hugo Schultz glasmålning i Ölme kyrka eller Börje Löf-mans praktfulla barocksneiderier i altaruppsatserna i Rudskoga eller Nyed. Och kyrkoexteriörerna! Här finns allt, från Bjurtjärns trivsamma röda fjällpanel till Silleruds vita krokant och det ruvande dunklet kring Österviks kapell utanför Kristinehamn. Här, i siluetterna som under sekler vilat i landskapet och gett det karaktär, finns verkligen också Hembygden.

Hans-Olof Boström ägnar en handfull kyrkor en lite mer ingående beskrivning. Bland de värmländska märks

här Trankil, Borgvik, Karlstads domkyrka, Filipstad, Svanskog, Visnums-Kil, Gustav Adolf, Ölme, Kristinehamn, Sillerud, Österviks kapell, Trefaldighetskyrkan i Arvika, Dalby, Forshaga, Björneborg, Norrstrandskyrkan i Karlstad, Storfors, Säffle, Åmotfors, Närhetens kapell i Kil, Siris kapell i Fryksände samt Ljusets kapell i Kristinehamn. Boken, som omfattar 172 sidor och är förtjänstfullt utrustad med både orts- och personregister, har getts ut av Värmlands museum och Karlstads stift i gott samarbete. Den kan sannerligen rekommenderas till läsning!

I eldsjälers spår

Boksläpp på Arkivens Dag. Den 14 november anordnades det årliga riksevenemanget *Arkivens Dag*. Det är tillfället då många arkivinstitutioner håller öppet och presenterar sin verksamhet och sina samlingar för den intresserade all-



mänheten. Vid Arkivcentrum i Karlstad tog man emot upp emot 400 besökare under ett par timmar. Programmet bestod av utställningar av fanor, gamla föreningsaffischer och arkivalier, av föredrag och av sakkunnig hjälp vid datorer och förteckningar för den som ville få en skjuts till att komma i gång själv med egen forskning kring släkt eller hembygd.

Den stora nyheten var ändå presentationen av jubileumsboken *I eldsjälers spår*, som Folkrorelsernas arkiv för Värmland producerat med anledning av sina sextio år. Näverlurens redaktion gratulerar!

Väseräven jubilerar

Det talas mycket i våra dagar om att tidningen och tidskriften når sin snara död och att vi alla kommer att läsa allt vi vill snabbt och lätt på Internet. Den digitala tekniken är fantastisk i sin snabbhet och genom sin oerhörda möjlighet till spridning. Via satsningar som Bygdeband är också hembygdsrörelsen i takt med tiden: de föreningar som engagerar sig i det projektet kan nå ut med sina samlings guldkorn till i stort sett hela världen.

Det är dock något speciellt med att hålla en tidskrift i handen och bläddra igenom den, känna på pappret, se på bilderna och kompositionen – och, förstås, i egen takt, och var man vill, läsa innehållet. Och efter läsningen kan man sätta in tidskriften på sin plats i bokhyllan och återkomma till den framöver när andan faller på.

En av dessa den värmländska hembygdsrörelsens mångåriga publicistiska glädjespridare är *Väseräven* som i år utkommer med ett jubileumsnummer, med anledning av att

den startades 1989. Årets nummer, redigerat av Bertil Enell, omfattar hela 54 väl illustrerade sidor. Visst är det här en given julklapp väsebor emellan, men skriften kan definitivt läsas också av andra utan närmare kunskap om Väse. Årets skrift kan säkert fungera väl också som en introduktion i hembygdsarbetet för presumptiva nya medlemmar, eftersom man presenterar föreningen med verksamhet och ansvariga funktionärer på ett tydligt, informativt och lockande sätt.



Innehållsförteckningen omfattar över tjugo olika inlägg. En del artiklar håller sig till den nära samtiden, som i reportaget om besöket i hembygdsgården av klasserna 2 och 4 från Väse skola – ett besök som bl. a. innefattade bakning av tunnbröd i den stora ugnen i soldattorpet – eller i skildringen av hembygdsföreningens utflykt till Nygårdskällan, med hornmusik, vackert väder och allt.

Annat i Väseräven handlar om gamla tider. Flera artiklar utgörs av kommenterade utdrag ur dagböcker eller levnadsminnen. En av de som minns är bygdens skaldinna Helena Hedqvist, född 1904. Hon ger levande bilder av hur det var att vara barn för ungefär ett århundrade sedan, med bjällkon Rosa på vall i skogen, med karbidljus som ibland fattade eld på grund av fukten i stugan och med skolgång i Ölhmults och Lövhöjdens skolor. Vid besöket i Karlstad år 1915 såg hon sin första bil. Hon säger: "En dag berättade jag för en kamrat att jag sett elva bilar. 'Du är tokig', sade hon. 'så många bilar har vi inte i stan.'"

Skolläraren Jonas Hultcrantz (1857-1930) förde också han dagbok. I Väseräven får vi del av hans minnen från tiden på Karlstads seminarium 1875. Allan Nilsson berättar egna minnen från ett jordbrukarliv i Glumserud från betydligt senare tider, som dock också hunnit att bli till historia nu, en tid med manuell gödselspridning, med anskaffningen av den första järntaggade traktorn år 1937, med ransonering, gengas, eget tegelbruk, granngemensam telefon och annat som hör till 1900-talets utveckling under 1900-talet.

Att Väse, som andra bygder, har en naturlig kontakt med resten av världen blir vi också påmind om, detta genom Sigvard Boströms redovisning by för by av utvandringen till Amerika och genom Bengt Nordlöws presentation av soldatsonen Karl Fredrik Skoog (1878-1933), som utvandrade till USA 1902. Han blev med tiden en prisad skulptör i sitt nya hemland, bl. a. representerad genom ett krigsmonument i staden Cambridge i Massachusetts.

Sammanfattningsvis: mycket att läsa i årets Väseräven. All lycka med de kommande årens utgivning! 🐾

Ett besök på kansliet i Brunskog

Berit Juhl, foto KM idé

Värmlands hembygdsförbunds kansli finns numera i Brunskog. Gammelvåla är bekant för nästan alla människor. Förbundets kansli fanns tidigare i Karlstad inom Mariebergssområdet. När dessa lokaler skulle renoveras och användas till annan verksamhet blev förbundet uppsagd. Sven Hede valdes till ordförande för två år sedan. Han bor i Toltan och har god kännedom och kontakt med Brunskogs hembygdsförening. Det blev en bra och praktisk lösning när förbundets kansli fick flytta in till hembygdsföreningens lokaler inom området för Gammelvåla.

För er som inte haft tillfälle att besöka Värmlands hembygdsförbunds kansli kan jag nu berätta om miljön och de personer som arbetar där. På en liten skylt på en av byggnaderna står det: KONTOR. Lokalerna är rymliga och trivsamma. Förutom ett antal kontor med sedvanlig utrustning finns personalrum och konferens/samlingsrum. Personalen är dubbelarbetande. De är formellt anställda av Brunskogs hembygdsförening men de utför uppdrag för Värmlands hembygdsförening. Trots hårt dubbelarbete var stämningen god och arbetsglädjen stor hos personerna jag träffade.

Lillemor Hansell

Lillemor bor i Högboda. Hon började tidigt arbeta med olika uppgifter på Gammelvåla. Nu har hon arbetat på hembygdsföreningens kansli i 20 år. När Sven Hede blev ordförande för hembygdsförbundet började Lillemor ta hand om ekonomin. Hon sköter bokföring, fakturor och andra ekonomiska frågor. Värmlands hembygdsförbund köper den tjänsten från Brunskogs hembygdsförening. Lillemor är engagerad i alla frågor som rör hembygdsrörelsen. Hon tror på en framtid och utveckling för verksamheten.

Det är svårt att engagera frivilliga idag men hon menar att det kommer nya generationer som kan ta vid när de gamla slutar. Lillemor berättar att hembygdsföreningen i Brunskog anordnar temaveckor tillsammans med skolan som ligger nära hembygdsgården. Många barn och ungdomar tycker att det är roligt och spännande att medverka på Gammelvåla.

Maria Bylund

Maria bor i Mangskog. Hon har arbetat för hembygdsföreningen under flera perioder tidigare. Hon har stort intresse för gamla fina saker och andra frågor som rör hembygdsgårdarna. **Sofie** och **Access** är välkända ord för alla som är engagerade i hembygdsrörelsen. Maria har arbetat med dessa program och hon har därigenom kommit i kontakt med många hembygdsföreningar i hela Värmland.

Stefan Hensdal

Stefan bor i Frykerud och pendlar med bil cirka åtta mil varje dag. Han har arbetat för hembygdsföreningen i Brunskog sedan 2005. Det är många olika arbetsuppgifter i samband med Gammelvåla, julmarknad och andra evenemang. Stefan svarar i telefon, sköter medlemsmatrikeln för Värmlands hembygdsförbund och utför andra administrativa uppgifter.

När Stefan började arbeta för förbundet kom det många nya arbetsuppgifter som han skulle känna till. Det blir många papper och utskick som skall ut till olika adresser. Det kan vara rapporter eller sammanställningar av uppgifter som skall vara korrekta. Stefan har den direkta kontakten med 90 medlemsföreningar och han skall se till att namn och adresser stämmer. Under vissa perioder kan det vara "lite" arbete för förbundet, medan andra perioder kan vara stressiga och ta mycket tid. Stefan tycker att det var mycket som han skulle sätta sig in i från början men att det nu börjar gå lättare när han känner till arbetet.

Stefan är intresserad av hembygdsrörelsen och arbetar med släkt- och bygdeforskning på fritiden. När han



skall koppla av på riktigt blir det hammare, såg, spik och bräder som gäller.

Sven Hede

Sven bodde som barn i Toltan och gick under de första åren i skolan i Takene. Efter studier i Arvika åkte Sven till Stockholm för att studera på Kungliga tekniska högskolan KTH. Han hade flera olika arbetsplatser. Televerket, Bofors, Metior i Malmö, ABB i Västerås för att nämna några exempel. 1996 flyttade Sven tillbaka till Värmland och Toltan. Han har alltid varit engagerad i hembygdsrörelsen och han blev snabbt invald i styrelsen för Brunskogs hembygdsförening.

Han var ordförande under några år. När han fick frågan om han skulle bli ordförande för Värmlands hembygdsförbund valde han att lämna styrelsen för Brunskog och bara ägna sig åt det stora förbundet som har 90 medlemsföreningar. När Sven tillträdde posten som ordförande 2007 hade det under en period varit turbulens och oro inom föreningen. Sven tycker nu att läget är lugnare. Styrelsen arbetar bra tillsammans och alla ser fram emot



nya projekt och bra arbetsklimat för hembygdsrörelsen i Värmland.

Vad gör Sven som ordförande

Han tycker att det är en bra fråga. Förutom sedvanliga uppgifter som att leda styrelsemöten blir det många kontakter och telefonsamtal med personer, föreningar och myndigheter. Varför skall hembygdsföreningarna i Värmland vara medlemmar i Värmlands hembygdsförbund? Sven svarar att det är bra att det finns en länk mellan Riksförbundet och de lokala föreningarna. Det är bra med en samordning av aktiviteter som pågår i länet. Förbundet kan hjälpa till att driva frågor som är av gemensamt intresse. Sven har nyligen fått slutrapporten för ACCESS-projektet godkänd av kulturrådet. Nu är det dags för nya projekt.

Sven tror och vet att det kommer att finnas en del nya pengar att söka för renovering och bevarande av gamla byggnader på våra hembygds gårdar. Tidigare har det inte beviljats medel för byggnader som har flyttats till hembygdsgården. Enligt Sven är nu reglerna ändrade och det är viktigt att föreningarna är uppmärksamma och håller sig framme och skickar in sina ansökningar. Sven tror på framtiden för hembygdsrörelsen. Från ett referat efter riksstämman i Lund.

§3 i stadgarna

Sveriges hembygdsförbunds ändamål är att vårda och synliggöra hembygdens kultur och miljö så att de blir en naturlig grund för ett gott liv.

SHF skall i detta syfte arbeta för:
- Att kunskapen om och känslan för hembygdens kultur och naturarv fördjupas och förs vidare

till kommande generationer.

- Att kultur och naturhistoriska minnen och miljöer tas tillvara och görs tillgängliga för alla.

- Att kulturarv, miljö, tradition och hävdvunnen sed skyddas vid planering och förändring av samhället.

- Att med kunskap om kultur och naturarvet aktivt delta i formandet av framtidens hembygd.

Sven berättar att Värmland har ett utbyte av tidningar med andra län. Näverluren skickas alltså till andra hembygdskamrater i Sverige!! Kul tycker vi som plockar ihop material till tidningen. Snälla läsare: Hjälp oss genom att skicka in artiklar, bilder eller annat som ni har ute i Värmland! Eller ring och berätta för någon i redaktionen!

Intressen

Vad gör Sven när han inte är upptagen med hembygdsförbundet? Han är intresserad av scoutrörelsen och han var med och startade flygscouterna i Arvika. Tyvärr hann vi inte prata så mycket om detta men vill ni veta mera kan ni ringa till Sven och fråga.

Han har alltid varit intresserad av flyg och flygplan. När han får tid skall han bygga färdigt ett stort fint modellplan.

Vidare tycker han om att arbeta i trädgården. Han tycker om motti och fläsk men vill absolut inte äta stekt sill. Han har minnen från en personalmatsal där många var jättegglada när de fick sillbullar och korintsås. Men Sven gick långa omvägar och letade upp något annat att äta. Detta var en liten bild av ordförande Sven Hede och personalen som arbetar för Värmlands hembygdsförbund. ☺



Grundläggarna

Berit Juhl, Foto Ola Rattfeldt

På många hembygds gårdar i Värmland pågår förberedelser för årets julmarknad. Flitiga händer och hembygds vänner med goda idéer arbetar för att besökarna skall få uppleva gammaldags julstämning. På Kollsberg rensas det halm, målas tomtar, broderas dukar och bakas kakor.

150 KILO JOÄPPELKÖRV skall tillverkas och paketeras. Cirka 3000 småkakor och 500 kakor tunnbröd skall bakas. Stora och små halmbockar skall tillverkas. Det ser så enkelt ut när bocken står där och glänser med sitt röda band. Men det är inte så enkelt. Först skall det finnas halm av god kvalitet. Sedan skall den ligga i blöt varefter varje litet halmstrå skall rensas från sitt skal. Så långt kanske en amatör kan hänga med. Men när bocken eller någon annan halmprydnad skall tillverkas, då gäller det att det finns någon som har både vana och kunskap.

MÅNGA SMÅ OCH STORA alster säljs under dagen. Servering med gröt, kakor kaffe korv m.m. I händelse av regn och barmark kommer hästen att dra en släde som försetts med hjul. Bättre brödlös än rådlös.

MÅNGA BÄCKAR SMÅ bidrar till att skapa en bra grund för verksamheten på hembygds gården. Många besökare ser fram emot julmarknaden på Kollsberg 2009 ☺

Carl Roos far till Amerika

Elisabeth Thorsell, Nordmarks hembygdsförening

Någon gång i början av 1800-talet föddes en pojke, som döptes till Carl, antagligen i Långbanshyttan i Färnebo socken, son till ogifta Anna Olsdotter. Hans födelsedatum anges ibland till 24 augusti 1805, och själv skriver han i sin självbiografi att han var född 24 augusti 1801, men han finns inte i födelseboken varken i Färnebo eller Gåsborn, där han själv skriver att han döptes. Fadern var troligen gruvfogden Nils Bruse i Långbanshyttan, ännu ogift, men som senare gifte sig med bergsmandottern Anna Ersdotter från Born, också i Färnebo.

LILLE CARL VÄXTE UPP med mor och styvfadern Petter Persson Roos, och antog dennes efternamn. Han fick gå i skola och blev så småningom hyttsskrivare i Stöpsjön, senare en kort tid i Persberg. Han tog värvning vid Värmlands Fältjägare 1830 och blev furir där, men tycks snart ha slutat där, och istället börjat på Bergsskolan i Filipstad, varefter han blev bokhållare i Brattfors. Han tycks inte ha funnit sig nöjd med denna typ av yrke, utan 1839 flyttar han plötsligt till Västra Ny i Östergötland, där han går i jordbrukslära, och 1841 kommer han till Arvikatrakten som jordbrukslev och blir till slut 1847 arrendator i Mellgården i Älgå socken, där han gifte sig och fick barn.

HAN ÄR FORTFARANDE EN OROLIG SJÄL, och reser 1853 till Amerika och slår sig ner som nybyggare i Vasa i Goodhue County i sydöstra Minnesota, hustrun och barnen kommer några år senare. När inbördeskriget bryter ut 1860 tar han värvning i armén, vid nära 60 års ålder, och deltar något år i kriget, och blir sedan förflyttad till hemtrakten, där han deltar i kriget mot indianerna. Sedan lugnar allt ner sig och han avled till slut 29 maj 1889 i Vasa. Han tillbringade en

del av sin ålderdom med att skriva ner sina minnen, och hans efterlämnade papper förvaras nu på Goodhue County Museum i Red Wing, Minnesota, USA.

Här följer ett utdrag ur Carls berättelse om sin resa till Amerika, skriven omkring 1876, och med hans egen stavning:

Som det är efter nära 23 års förlopp, så är det mycket som fallit mig ur minnet; men innan jag lämnade mitt då varande hem uti Mellgården i Elgå socken och Jösse härad af Wermlands län, bestyrde jag om mitt hus, som ägnar anstår en omtänksam husfader. Jag lemnade minst 2/3 kvar af mina tillgångar till min familjs fördel i den händelse jag skulle komma under min tillämnade färd, att gästa uti Sjöjungfruns Rans mörkblå salar.

Som min hustru hade för wana, att dröja med sina göromål till 11te timman, tillsade jag henne flera veckor i förhand att hafva mina klädespersedlar uti behörig

ordning, hwilka woro högst obetydliga och kunde inrymmas uti en liten ränsel, som jag ämnade mig till guldminorna, der öfverflödigt packning war till hinders och ingen nytta. Men wid min nedpackning, sent på afton woro ett par strumpor ännu olagade, jag blef häröfver högst missnöjd.

Som wi lågo uti hvarsin bädd, ämnade jag göra henne det sprattet för hennes huglöshet, att smygga mig bort, utan att taga afsked, som hon besatt den meriten, att wara både qwällsömning och morgonsömning. Dock bedrog jag mig denna resan häri ehuru jag uppstod klockan två på morgonen den 23 Maj 1853. Resan skedde till fots med ränsel på ryggen till Otterbol i Gillberga, der jag tog mig gästgivare skjuts och anlände på afton till Åmål, der jag tog mig nattlogis hos tractören Bergström. Den 24:de anlände jag i skymningen till Wenersborg, der jag gick om bord på en ångare samt ankom den 25:te till Göteborg. Intog logis hos en Schåare



Ett timrat nybygge någonstans i Amerika

som kostade mig allenast 12 Skillingar (7 cent) för natten.

Min afsigt war; att emigrera till Australien, der guldsörden då war i sitt högsta florerande; men de fartyg som dit woro destinerade för året såwäl i Götherborg som Köpenhamn, woro redan afgågna, [---] hwarföre jag beslöt styra kurs på Amerika och derifrån möjligtvis afgå till min bestämelse, eller och der öfverwintra, läsa språket och förmera min kassa.

Den 29:de Maj gick jag ombord på Norska barkskeppet Christiania. Jag hade förut några nätter logerat där, för att spara min kassa. Jag hade att betala i öfverfragt 120 Rdr Rgs inberäknat kost ombord. Som jag icke war försedd med sängkläder, så försedde jag mig dermed på det simplaste jag kunde och till ringa pris, och af sådant värde att jag kunde utan förlust wid framkomsten sända dem öfver bord.

Först den 31:ste Maj lemnade wi Winga-Sanna och sista skym-

ten af fäderneslandets landamärens försvan i rymden den blå.

På sjön hade jag icke särdeles trefligt; enligt öfverenkommelse skulle jag bo på mellandäck, eller rättare sagt under däck, i likhet med de öfrige emigranterne, men spisa i sällskap med besättningen. Dessa sednare woror Norskar, utom tvenne swenskar, och ett högst ohyfsat pack, med hvilka jag icke kunde undvika komma i strid; ty war jag höflig och undfallande, som jag i början war, så ansågo de sig kunna behandla mig med som de behagade med plumphet och osnygheter. Teg jag stilla så war detta ej heller till lags, då sökte de på sitt sätt att göra spe af mig. Tålmodet tog omsider slut och jag lofvade dem stryk, det jag en resa syntes för dem, hafva full allware med, emedan jag fattade kaptenens bror (som gälde [för] gradpasserare) och kocken, en i hvardera handen för hallsen med hotelsen att kasta dem öfver bord, hjertat

jagades dem upp i halsgropen och de grepo till bönboken ögonblickligen. Detta war en långt händigare method än höflighet, ty jag fick pö om pö efter olika dylika affärer war i fred och de blefvo till och med på sisstone beskedliga. För att hafva så litet, att med dem beställa som möjligt, gjorde jag arrangement med konstaben, att jag fick det mästa af min proviant till mig på underdäck, där jag erhöill en kista att förwara den uti, så att jag omsider helt få resor behöfde göra sjögastarna visit i deras kabyssa.

CARL BESKRIVER även fortsättningen av sin resa och kommenterar sina medresande på ett mindre smickrande sätt. Han kom i alla fall till Boston 10 augusti 1853 och hade tänkt att resa till New York för att fortsätta till Australien, men fann att hans kassa inte räckte till. Istället slog han följe med några av sina medpassagerare och tog sig till Chicago, för så småningom komma till Minnesota, där han började på sitt nybygge. 🐦

Ett gyllene tillfälle att prenumerera på Näverluren

Tidningen speglar den Värmländska hembygdsrörelsen från norr till söder.

Näverluren utkommer med fyra nummer per år och är momsbefriad. **Ett års prenumeration kostar 100 kr.**

Att ge bort prenumerationer till er förenings eldsjäl är en fin julklapp. Kostar lite och varar i ett helt år.

Om du inte vill klippa sönder tidningen så kan du sätta in 100 kr på PlusGiro 512602-4 eller bankgiro 5666-5516 och skriver **Prenumeration på Näverluren samt fullständigt namn och adress**

Klipp ut talongen efter den streckad linjen, vik på mitten, tejpa, sätt på frimärke och posta

Näverluren

PRENUMERATION 2010

Jag vill prenumerera

Namn _____

Adress _____

Postnr. _____ Ort _____

Jag ger bort en prenumeration till

Namn _____

Adress _____

Postnr. _____ Ort _____



Näverluren

GLÖM
INTE
FRIMÄRKET

Till
Värmlands Hembygdsförbund
Skutboudden
671 94 BRUNSKOG